

Die Bäuerinnen.

... im Bezirk Gmünd

lk

landwirtschaftskammer
niederösterreich

Bezirksbauernkammer
Gmünd

Exkursionsziele

Bezirk Gmünd





GOLDENER STERN
ROMANTIK · HOTEL · RESTAURANT

Romantik pur

* * *

Himmeltisch wohlfühlen

* * * *

*Genießen unter einem
guten Stern*



3950 Gmünd Stadtplatz 15 * Tel. 02852/545 45 * hotel@goldener-stern.eu * www.goldener-stern.eu

26. SPIELSAISON
18. Mai bis 4. Dezember 2011

WALD⁴TLER
HOFTHEATER



PREMIEREN 2011

**LIEBESGESCHICHTEN UND
HEIRATSSACHEN** von Johann Nestroy

VIRTUAL INSANITY
von flowmotion dance company

ÜBER 40 – DIE PARTY IST ZU ENDE
von Uli Boetcher

SINGLE MIT 4 FRAUEN
von I Stangl & Hannes Vogler

DAS NIBELUNGENLIED
von Justus Neumann

PARADISO von Lida Winiewicz

MOLLY SWEENEY von Brian Friel

DER GOTT DES GEMETZELS
von Yasmina Reza

**JACKPOT ODER
DIE VERSPIELTE GROSSMUTTER**
von René Freund

GESCHLOSSENE GESELLSCHAFT
von Jean-Paul Sartre

GASTSPIELE aus den Bereichen Musik,
Kabarett, Literatur, Kindertheater

WALD⁴TLER HOFTHEATER
3944 PÜRBACH 14 | TEL. 02853 78469
www.hoftheater.at

Inhaltsverzeichnis

Vorwort Bezirksbäuerin.....	4
Vorwort Kammerobmann	6
Der Kammerbezirk.....	6

Gebiet Gmünd

Gemeinden	8
Gasthäuser	9
Sehenswürdigkeiten und Kulturelles.....	14
Unternehmen.....	18
Landwirtschaftliche Betriebe	22

Gebiet Litschau

Gemeinden	24
Gasthäuser.....	25
Sehenswürdigkeiten und Kulturelles.....	27
Unternehmen.....	29
Landwirtschaftliche Betriebe	30

Gebiet Weitra

Gemeinden	32
Gasthäuser.....	34
Sehenswürdigkeiten und Kulturelles.....	38
Unternehmen.....	41
Landwirtschaftliche Betriebe	44

Impressum

Herausgeber:	ARGE Bäuerinnen im Bezirk Gmünd und Bezirksbauernkammer Gmünd Bahnhofstraße 12, 3950 Gmünd Tel. 05 0259 40500 office@gmuend.lk-noe.at, www.lk-noe.at/gmuend www.baeuerinnen-noe.at/gmuend
Für den Inhalt verantwortlich:	Kammersekretär DI Bernhard Löscher Bezirksbäuerin Viktoria Opelka
Redaktionsteam:	Gerlinde Haberson, FL Ing. Karin Katzenbeißer
Gestaltung:	Anneliese Luger, Landwirtschaftskammer NÖ
Fotos:	zur Verfügung gestellt von den Gemeinden des Bezirkes bzw. den angeführten Exkursionsbetrieben sowie den Unter- nehmen
Druck:	Druckerei Janetschek, Heidenreichstein

Nachdruck auch auszugsweise nur mit schriftlicher Genehmigung der Bezirksbauernkammer Gmünd. Auch wenn im Text nicht explizit ausgeschrieben, beziehen sich alle personenbezogenen Formulierungen auf weibliche und männliche Personen. Alle Angaben erfolgen mit größter Sorgfalt, Gewähr und Haftung müssen wir leider ausschließen.

Gmünd, August 2011

Grüß Euch Gott, ein herzliches Willkommen im Waldviertel!

„Wo wir sind ist oben“!



Wo wir sind, ist oben.



Ganz oben im nördlichsten Eck von Niederösterreich erwartet Sie unser Heimatbezirk Gmünd. Eine Landschaft wie sie abwechslungsreicher nicht sein könnte. Sehr grün und ruhig, rau und urtümlich. Die Urkraft des Nordens hat das Land und die Menschen geprägt, sie leben in enger Beziehung zur Natur. Viele fleißige Bauernhände pflegen unsere Kulturlandschaft mit ihren oft sehr seltenen Pflanzen und Tieren.

Bei uns gibt es viel zu entdecken! Eine spannende Reisezeit wartet auf Sie! Das Angebot reicht von Kultur, Sport, Natur, Gesundheit, bodenständiger Gastronomie bis hin zu den offenen Toren unserer Bauernhöfe.

Ob ein Erkundungsgang mit dem Nachtwächter in Weitra, einer Stadtführung in der liebenswerten Bezirksstadt Gmünd, vielleicht die Steine in der Blockheide wackeln lassen, die über 100 Jahre durchs Land pfauchende und dampfende Schmalspurbahn entdecken, einen vergnüglichen Tag im Sole-Felsen-Bad Gmünd verbringen, eine grenzenlose (Österreich – Tschechien) Radtour unternehmen, einen Schnuppertag am Golfplatz in Litschau oder Weitra verbringen ein Souvenir aus Fischleder erstehen oder einfach ein Wochenende entspannen und sich von den regionalen Schmankerl aus Mohn, Erdäpfel oder Karpfen verführen lassen...

Dies und noch vieles mehr, haben die Funktionärinnen der Arbeitsgemeinschaft der Bäuerinnen des Bezirkes Gmünd für Sie aus- gesucht!

Wer sind wir – die ARGE Bäuerinnen?

„Natürlich – gemeinsam – lebendig“, so präsentiert sich die Arbeitsgemeinschaft der Bäuerinnen Gmünd. Sie ist das größte Frauennetzwerk im Bezirk mit ca. 1.600 Mitgliedern und setzt sich aus den Gebieten Gmünd, Litschau und Weitra zusammen.

In charmanter Art vertreten die Funktionärinnen der Arge Bäuerinnen die heimische Landwirtschaft. Mit festen Wurzeln in alte Traditionen - verbunden mit moderner Betriebsführung und wertebetonter Lebensweise.

In ihrem weit reichenden Bildungsprogramm setzten sie Schwerpunkte zu den Themen

- Landwirtschaft & Umwelt
- Unsere Lebensmittel - Essen & Trinken
- Persönlichkeit & Partnerschaft
- Leben in & mit der Natur
- Kultur & Brauchtum
- Bewegung & Wohlfühlen

Nun gilt es ein herzliches „Vergelt`s Gott“ an alle zu sagen, die zum Gelingen unseres Bezirksexkursionsführers beigetragen haben. Ein besonderes Danke an unsere Bildungssekretärin Gerlinde Haberson, an unsere Bildungsberaterin FL Ing. Karin Katzenbeißer und das Team der Bezirksbauernkammer Gmünd!

An unsere Sponsoren, die mit ihren Einschaltungen unsere Broschüre finanziell ermöglicht haben, ein herzliches Danke!

An die Funktionärinnen der Arbeitsgemeinschaft der Bäuerinnen sei ein großes Dankeschön für die geleistete und gute Zusammenarbeit gesagt!

Die nächsten Seiten sollen Sie einfach auf unseren interessanten Bezirk neugierig machen.

Besuchen Sie uns bald – wir freuen uns auf Sie!

Für die Bäuerinnen des Bezirkes
Bezirksbäuerin Viktoria Opelka

Bezirksbäuerin für Gmünd:
Viktoria Opelka, 0664/1430895, viktoria.opelka@aon.at

Gebietsbäuerin für Litschau:
Waltraud Pfeiffer, 02863/58122, familie.pfeiffer@gmx.at

Gebietsbäuerin für Weitra:
Anna Prinz, 02815/6288, anna.prinz@gmx.at



Benutzerhinweise

Inhalt, Dauer und Kosten der Betriebsbesichtigungen sind mit den Betriebsführern direkt zu vereinbaren.

Allfällige Eintrittsgebühren bzw. Gruppentarife wurden absichtlich nicht angeführt, da laufend Änderungen eintreten können. Über die angeführten Kontaktadressen sind sie jedoch leicht zu eruieren.



Liebe Leserinnen und Leser dieses Exkursionsführers!

Die Landwirtschaft hat heute eine Vielzahl von Aufgaben. Die Produktion qualitativ hochwertiger Lebensmittel ist nur eine Aufgabe von vielen. Wir erhalten und pflegen die Landschaft und leisten damit einen wertvollen Beitrag für den Naturschutz und den Tourismus. Wir liefern die Rohstoffe für die Erzeugung erneuerbarer Energie zur Verbesserung von Klima- und Umweltschutz.

Mit diesem Exkursionsführer sollen diese Leistungen der Landwirte, trotz der schwierigen, benachteiligenden Bedingungen, die im Waldviertel vorhanden sind, unter dem Motto „Die Landwirtschaft's“, dem Besucher näher gebracht werden.

Die Arbeitsgemeinschaft der Bäuerinnen hat nun diesen Katalog mit Ausflugs- und Exkursionszielen zusammengestellt, der zahlreiche Betriebe und Institutionen beinhaltet, die bereit sind ihre Tore zu öffnen.

Ich möchte mich bei der Arbeitsgemeinschaft der Bäuerinnen im Bezirk Gmünd recht herzlich für diese Initiative bedanken.

Besonders herzlich bedanken möchte ich mich bei allen Betrieben, die sich bereit erklärt haben, ihre Höfe zu öffnen und ihre Produkte und Arbeitsweise den Besuchern näher zu bringen. Sie leisten damit einen wesentlichen Beitrag für das Ansehen unseres Berufsstandes in der Gesellschaft.

Ich wünsche allen Besuchern einen schönen und interessanten Aufenthalt im Kammerbezirk Gmünd.

Markus Wandl
Obmann der Bezirksbauernkammer Gmünd

Der Kammerbezirk Gmünd

Allgemeines

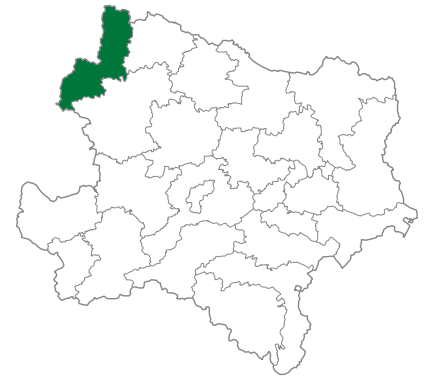
Der Bezirk Gmünd nimmt die nordwestliche Ecke Niederösterreichs ein. Im Norden und Westen ist die Bezirksgrenze gleichzeitig Staatsgrenze gegen Tschechien, im Süden ein kurzes Stück Landesgrenze gegen Oberösterreich, im Süden ist der Bezirk Zwettl und im Osten Waidhofen an der Thaya benachbart.

Längs der Ostgrenze des Bezirkes verläuft die europäische Hauptwasserscheide zwischen Donau und Elbe, in die schließlich die Lainsitz und die Moldau mündet. Landschaftlich teilt die Gmünder Senke das nördlich liegende „Litschauer Ländchen“ vom sich zum Freiwald hin erstreckende Lainsitz – Zwettler Hochland. Geologisch gehört das Gebiet zur Böhmischen Masse.

Bezirksbauernkammer Gmünd
Bahnhofsstraße 12, 3950 Gmünd
Tel.: 05 0259 40500
E-Mail: office@gmuend.lk-noe.at
www.lk-noe.at/gmuend

Obmann: Markus Wandl
Obmann-Stellvertreter:
Andreas Koll, Viktoria Opelka
Kammersekretär: DI Bernhard Löscher

Klimatisch ist das nordwestliche Waldviertel durch einen Übergang vom atlantischen zum kontinentalen Klima geprägt. So genannte Spätfröste stellen ein wesentliches Problem im Hinblick auf die Vegetation dar. Die Niederschläge betragen im Jahresdurchschnitt 700 mm.



Verwaltungsmäßig ist der Bezirk in 21 Gemeinden, darunter fünf Stadt- und neun Marktgemeinden, unterteilt. Die Gemeinden setzen sich aus 131 Katastralgemeinden zusammen. Die Katasterfläche beträgt 786 km² und teilt sich wie folgt auf:

Landwirtschaft: ~ 28.800 ha

Forstwirtschaft: ~ 40.100 ha

Sonstige Fläche: ~ 9.700 ha

Landwirtschaft

Die landwirtschaftlich nutzbare Fläche wird von 1350 Betrieben bewirtschaftet, wobei in ca. 370 Betrieben (27%) die Betriebsführung bei den Frauen, bei 670 Betrieben (49%) bei den Männern liegt und 280 Betriebe (21%) gemeinsam geführt werden.

Die durchschnittliche Betriebsgröße beträgt 21,20 Hektar. Der Anteil der Biobetriebe liegt bei 33 Prozent. Der Anteil der Tierhaltenden Betriebe liegt über 33 %.

Tierhaltung

Rinder: 793 Rinderhalter (ca. 23.200 Rinder)

Schweine: 277 Schweinehalter (ca. 5.900 Schweine)

Schafe/Ziegen: 126 Schafe-/Ziegenhalter (ca. 3.300 Schafe/Ziegen)

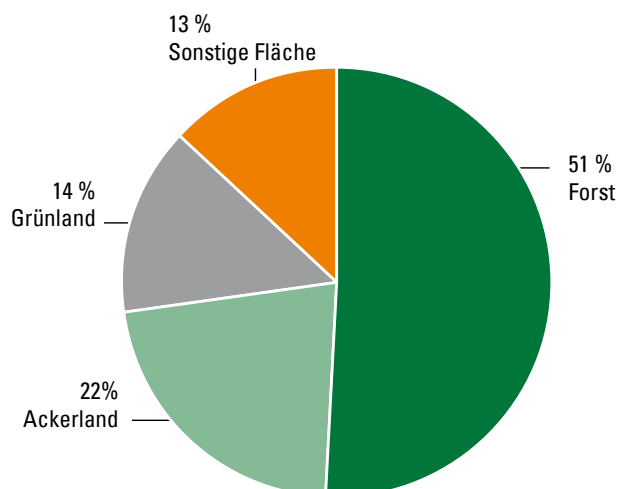
Geflügel: 470 Geflügelhalter (ca. 41.100 Geflügel)

Pferde: 112 Pferdehalter (ca. 500 Pferde)

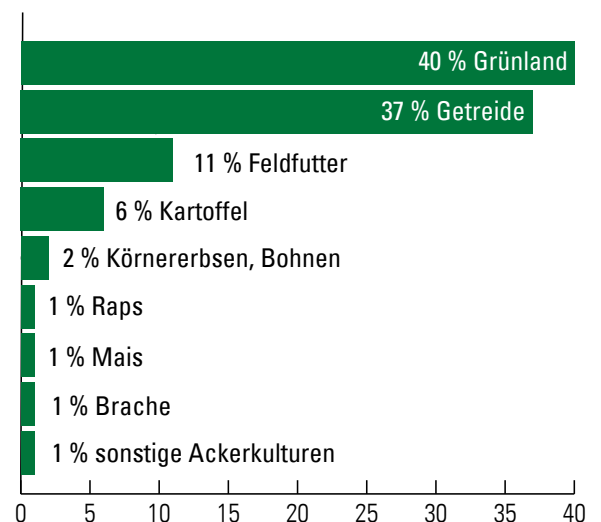
Forstwirtschaft

Mit 40.00 Hektar nimmt der Wald mehr als die Hälfte der Bezirksfläche ein. Über 50 Prozent davon wird von ca. 5000 Kleinwaldbesitzern bewirtschaftet. Aufgrund der klimatischen und standortlichen Gegebenheiten hat die Fichtenwirtschaft einen hohen Stellenwert.

Flächenaufteilung



Kulturartenverteilung





1. Marktgemeinde Amaliendorf-Aalfang

Hauptstraße 190, 3872 Amaliendorf
Tel.: 02862/53495
E-Mail: gemeinde@amaliendorf.at
www.amaliendorf.at



2. Marktgemeinde Brand-Nagelberg

Hauptstraße 117, 3871 Nagelberg
Tel.: 02859/7217
E-Mail: info@brand-nagelberg.at
www.brand-nagelberg.at



3. Marktgemeinde Großdietmanns

Kirchenplatz 1, 3950 Dietmanns
Tel.: 02852/8262
E-Mail: marktgemeinde@grossdietmanns.gv.at
www.grossdietmanns.gv.at



4. Stadtgemeinde Gmünd

Schremser Straße 6, 3950 Gmünd
Tel.: 02852/52506
E-Mail: stadtgemeinde@gmuend.at
www.gmuend.at



5. Marktgemeinde Hirschbach

Bahnstraße 48, 3942 Hirschbach
Tel.: 02854/344
E-Mail: gemeinde-hirschbach@aon.at
www.hirschbach-w4.at



6. Marktgemeinde Hoheneich

Marktplatz 91, 3950 Hoheneich
Tel.: 0664/1156878
E-Mail: gemeinde@hoheneich.gv.at
www.hoheneich.gv.at



7. Marktgemeinde Kirchberg am Walde

3932 Kirchberg am Walde 7
Tel.: 02854/7010
E-Mail: gemeinde@kirchbergamwalde.at
www.kirchbergamwalde.at



8. Stadtgemeinde Schrems

Hauptplatz 19, 3943 Schrems
Tel.: 02853/77454
E-Mail: gemeinde@schrems.at
www.schrems.at



9. Gemeinde Waldenstein

3961 Waldenstein 49
Tel.: 02855/478
E-Mail: gemeinde@waldenstein.at
www.waldenstein.at

Romantik Hotel Goldener Stern mit Restaurantbetrieb 4 Sterne Vereg Hotel- und Restaurantbetriebs GmbH

Stadtplatz 15, 3950 Gmünd

Tel.: +43 (0)2852/54545, FAX: +43 (0)2852/54548

E-Mail: hotel@goldener-stern.eu, www.goldener-stern.eu

Stilvolles, gemütliches Ambiente mit gediegener Ausstattung und hohem Komfort, drei Restaurants, Weinkeller, Heuriger, im Sommer Schanigarten und Innenhof, bieten bodenständige Küche mit Waldviertler Spezialitäten auf höchstem Niveau. Bequeme Betten, gemütliche Sitzecken, herrliches Wohlfühlbad, Flat-Screen, Internet, frisches Obst, Mineralwasser am Zimmer. Seminar- und Veranstaltungsraum für Hochzeiten,...

Bis zu 140 Personen, ganzjährig geöffnet.

Camping am Sole-Felsen-Bad

Albrechtser Straße 10, 3950 Gmünd

Tel.: +43 (0)2852/202030, FAX: +43 (0)2852/202033

E-Mail: info@sole-felsen-bad.at, www.sole-felsen-bad.at

Der Campingplatz liegt direkt beim Sole-Felsen-Bad (ermäßigter Eintritt bei der 4 Stunden- und Tageskarte für Campinggäste) und Aßangteich (Zugang nur über Bad möglich). Sanitärgebäude, Waschmaschine, Gefrierschrank, Entsorgungsstation sind geöffnet von Ostern bis Oktober. Anzahl der Stellplätze: 51 (mit Stromanschluss).



Sole-Felsen-Bad & Hotel Sole-Felsen-Bad

Ein Ort des Genusses und der Entspannung. Lassen Sie sich auf der Sonnenterrasse des Hotel-Restaurants, mit herrlichem Ausblick auf den Aßangteich, von unserem Küchenteam verwöhnen.

Ihr Platz zum Wohlfühlen für Familienfeste (wie z. B.: Geburtstagsfeiern, Hochzeiten, Taufen), Seminare und Tagungen.

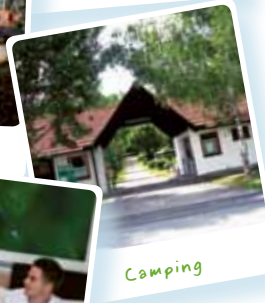
Unser Hotel bietet zudem schöne Zimmer, von denen Sie aus direkt über einen „Bademantelgang“ zum Sole-Felsen-Bad gelangen. Hier können Sie sich in unserer wunderbaren Bade- und Saunawelt mit Massagen & Kosmetikbehandlungen verwöhnen lassen, oder entspannen Sie in unserem Sole-Wasser, welches einen großen Gesundheitsfaktor besitzt.



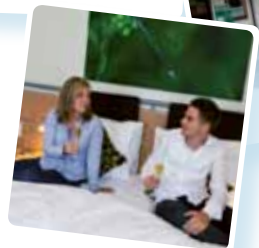
Badewelt



Saunawelt



Camping



Hotel



NICKI'S Restaurant

Familie Semper
Weittrauer Straße 96, 3950 Gmünd
Tel.: +43 (0)2852/52955
E-Mail: semper@nickis.at, www.nickis.at

Familie Semper bietet Ihnen Waldviertler Schmankerl und Gerichte der traditionellen Wiener Küche sowie saisonal bedingte Spezialitäten. Heurigschmankerl in der urig-rustikalen Gaststube oder im neu gestalteten Wintergarten laden Sie zum Verweilen ein. Der Gewölbekeller mit seiner umfangreichen Vinothek bietet ein stimmungsvolles Ambiente für Privat- oder Firmenfeste – auch Busgruppen. Ruhetag montags ab 14 Uhr und Dienstag.

StadtWirtshaus „Hopferl“

Familie Haag
Stadtplatz 24, 3950 Gmünd
Tel.: +43 (0)2852/51980
E-Mail: wirtshaus@hopferl-gmuend.at, www.hopferl-gmuend.at

Das StadtWirtshaus „Hopferl“ in der Altstadt direkt beim Brunnen serviert bodenständige Küche mit regionalen Schmankerln, dazu passend Waldviertler Biere und Weine. Der einladende Gastgarten bietet eine Ruheoase mitten in der Stadt. Täglich preiswerte Mittagsangebote. Genügend Platz für kleine und große Gruppen. Durchgehend warme Küche. Montag bis Freitag 8 bis 24 Uhr, Samstag 9 bis 1 Uhr, Sonn- und Feiertag 10 bis 15 Uhr.



„Hopferl“ - das Gmünder StadtWirtshaus

Familie Hag

Stadtplatz 24, 3950 Gmünd, Tel: 43 (0)2852 51980
www.hopferl-gmuend.at Email:wirtshaus@hopferl-gmuend.at



Das traditionelle StadtWirtshaus „Hopferl“ in der Gmünder Altstadt, bietet bodenständige kreative Waldviertler Küche mit regionalen Schmankerl (wie Waldviertler Karpfen, Kartoffel- und Mohngerichte) ständig 4 Biere vom Fass mit Waldviertler Biere exklusiv das Gmünder Stadtbier, eine Vinothek mit Waldviertler Weine sowie feinste Destilate runden das Programm für einen bodenständigen Waldviertler Gasthausbetrieb ab. Genügend Täglich mehrere preiswerte Mittagsgerichte, Platz für kleine und große Gruppen

Öffnungszeiten:

Montag bis Freitag 8 - 24 Uhr, Samstag 9 -01 Uhr, Sonn- & Feiertags 10 - 15 Uhr
Durchgehend warme Küche von 10:30 bis 22 Uhr

Landgasthaus Pöhn

Daniela und Martin Pöhn
Dorfstraße 31, 3945 Nondorf
Tel.: 02855/240, FAX: 02855/240/4
E-Mail: gasthaus.poehn@utanet.at, <http://gasthaus-poehn.at>

Unser Landgasthaus, wir sind ein Familienbetrieb, befindet sich im Herzen von Nondorf. Wir legen größten Wert auf Produkte aus der Region und vor allem auf die frische Zubereitung unserer Speisen. Unser Festsaal bietet bis zu 130 Personen Platz. Wir bieten Ihnen gerne individuelle und persönliche Hilfestellung beim Planen Ihrer Geburtstags-, Hochzeits- oder Firmenfeier, Konferenz, Sitzung...an. Auf Vorbestellung bereiten wir für Sie auch Ihren ganz persönlichen „Gaumenwunsch“ zu. Busse auf Vorbestellung sind uns herzlich willkommen. Für ein paar gemütliche Tage in unserer Region haben wir für Sie eine ruhige Ferienwohnung! Unser Firmenmotto lautet: „Als Gäste kommen, als Freunde gehen!“

Schutzhaus Blockheide – ursprünglich & innovativ Naturpark Blockheide

Nicole Illetschko
Tel.: +43 (0)664 2757006
E-Mail: nicoleilletschko@gmx.at, www.blockheide.at

Reichhaltige Jausenkarte, hausgemachte Mehlspeisen, echte Natursäfte, saisonale Schmankerl,... alles was das Herz begehrt. Sie können auch Ihre persönliche Feier im einzigartigen Ambiente des Naturparks Blockheide gestalten.

Geöffnet von April bis September täglich von 10 bis 18 Uhr.

Oktober: Donnerstag bis Montag 10 bis 18 Uhr

Sommer: Grillabende jeden Freitag ab 18 Uhr von Mitte Mai bis Mitte September (bitte um Reservierung)

Winter: Fondue und Raclette, Adventbrunch und Weihnachtsfeiern möglich.

Franzi's Sommereck

Stadtplatz 26, 3950 Gmünd

Genießen Sie bei Franzi's Sommereck das herrliche Ambiente des alten Stadtkernes von Gmünd. Im Gartenbetrieb wird italienisches Eis aus eigener Erzeugung in vielen verschiedenen Sorten angeboten. Betrieb nur bei Schönwetter.

Gasthof Krupik

Steinbach 48, 3871 Nagelberg
Tel.: 02859/7292, FAX: 02859/7292-34
E-Mail: office@krupik.at, www.krupik.at

Wir sind ein gemütlicher Gasthof mit Tradition. Unsere Räumlichkeiten und unser Gastgarten geben den idealen Rahmen für Feiern und Feste aller Art. Wir verwöhnen unsere Gäste mit regionalen und saisonalen Schmankerln. Öffnungszeiten: ganzjährig; Donnerstag: Ruhetag (ausgenommen auf Anfrage geöffnet).



Schneider Andrea

Friedhofstraße 364, 3945 Hoheneich
Tel.: 0664/1148199 oder 0664/4424069
E-Mail: Andrea.Schneider2@gmx.at

Unser Familienbetrieb bietet Ihnen gutbürgerliche Küche in gemütlicher Atmosphäre. Bei Interesse senden wir Ihnen gerne eine Buskarte mit Menüvorschlägen zu.



Stefan Hinger – Sportrestaurant

3961 Waldenstein 100
Tel.: 02855/297

Lust auf bodenständige Küche? Dann sind Sie im Sportrestaurant Hinger richtig. Ein Saal inkl. Wintergarten für 120 Personen steht zur Verfügung (Nähe Gradieranlage). Öffnungszeiten: Dienstag bis Samstag von 10 bis 24 Uhr, Sonntag und Feiertag ab 9 Uhr (abends geschlossen).

Heurigenlokal S’Achterl Eberl & Thor OG

Kontakt: Irene Thor
Gmünder Straße 355, 3945 Hoheneich, Tel: 0664/2764564

Herzlich willkommen im Heurigenlokal S’Achterl! Kommen Sie zum Heurigen auf ein gutes Glaserl Wein und auf eine deftige Heurigenjause. Für Ihre Feiern gibt’s bei uns Platz für 60 Personen. Dazu können Sie diverse kalte und warme Buffets bestellen. In den warmen Monaten bietet unser Gastgarten Platz für 60 Personen. Busse sind bei uns herzlich willkommen. Auf Ihr Kommen freut sich Ihr S’ACHTERL-TEAM.



Waldschenke Schreiber

3944 Kurz-Schwarza 37
Tel.: 02853/78485, www.waldschenke-schreiber.at

Einkehren, Erholen und mitten in der Natur, in der Luft des Waldviertler Waldes, sich wohlfühlen. Es erwartet Sie ein urgemütliches Wirtshaus mit Gastgarten, wo wir unsere Gäste mit regionaler Küche, zünftiger Hausmannskost sowie „Tut Gut“-Gerichten verwöhnen. Wir sind ein Wirtshauskultur Betrieb und gehören zu den Waldviertler Karpfenwirten. Besuchen Sie auch die in der unmittelbaren Nähe liegende Wallfahrtskapelle „St. Johann im Walde“. Sie lädt Sie zu besinnlichen Minuten ein. Wir und unser Team freuen uns auf Ihren Besuch. Öffnungszeiten: Freitag ab 16 Uhr, Samstag ab 11 Uhr, Sonn- und Feiertag ab 9 Uhr. Gegen Voranmeldung jederzeit geöffnet.

Gasthaus Schönauer

Schulgasse 12, 3943 Schrems
Tel.: 02853/77291, FAX: 02853/77291-19
E-Mail: gasthof.schoenauer@utanet.at

Waldviertler Schmankerl! Wir bieten Ihnen Waldviertler Schmankerl, einen Saal für Feiern aller Art und Fremdenzimmer. Entspannen, wohlfühlen, urlauben – können Sie im Gasthaus Schönauer! Ruhetag: Donnerstag, Sonn- und Feiertag ab 14 Uhr geschlossen.

Landgasthaus Franz Braunstein

3944 Pürbach 24

Tel.: 02853/78219, FAX: 02853/76079

E-Mail: gasthaus.braunstein@aon.at, www.gasthaus-braunstein.at



Unser Landgasthaus ist Ausgangspunkt für schöne Wanderungen und Radtouren in der unberührten Landschaft mit romantischen Teichen. Empfehlenswert sind zB Waldviertler Hoftheater, Unterwasserreich, Himmelsleiter. Bei uns bekocht Sie der Chef persönlich und verwöhnt die Gäste mit Bodenständigem aus der Region sowie anderen Köstlichkeiten. Ideal für Feste und Feiern, sowie Busse. Montag nachmittags und Dienstag geschlossen. Busse gegen Voranmeldung – jederzeit geöffnet.



Gasthaus „Zum Waldviertler Sepp“

Maria Trinkl

Schulgasse 5, 3943 Schrems

Tel.: 02853/77254

E-Mail: gasthaus@waldviertlersepp.at, www.waldviertlersepp.at

Unser Gasthaus „Zum Waldviertler Sepp“ mitten in Schrems zeichnet sich aus durch attraktive, saisonale Gerichte und Waldviertler Schmankerl, welche mit Produkten aus der Umgebung zubereitet werden. Busse sind uns jederzeit willkommen. Im Sommer lockt unser wunderschöner, ruhiger Gastgarten. Montag ist unser Ruhetag, Mittwoch ist ab 14 Uhr geschlossen. Auf einen Besuch freut sich Wirtin Lilly!



Cafe Restaurant Moorbad

Margit Anibas

Moorbadstraße 2, 3943 Schrems

Tel.: 02853/77483, E-Mail: restaurant-moorbad@aon.at

Im Cafe Restaurant werden Ihnen das ganze Jahr über gut bürgerliche Hausmannskost und Spezialitäten der Saison ganztägig serviert. Auch Busse und Feiern aller Art sind herzlich willkommen. Jeden Donnerstag im Juli und August Tanzmusik.

Gastwirtschaft Ambrozy

Mathias Ambrozy

Hauptstraße 74, 3945 Nondorf

Tel.: 02855/239; 0664/3118378, FAX: 02855/239-15

E-Mail: office@Ambrozy.co.at, www.ambrozy.co.at

„Tradition trifft Moderne“: Genießen Sie herzhaftes Schmankerl aus der gutbürgerlichen Küche oder probieren Sie neue Kreationen mit internationalen Einflüssen. Veranstaltungssaal für Feierlichkeiten aller Art. Gemütlicher Gastgarten, Vinothek und Catering. Sie feiern Ihr Fest und wir erledigen den Rest!





Die Gmünder Altstadtrunde für Gruppen und Fixtermine für Einzelpersonen

Tourismusbüro der Stadt Gmünd
Schremser Straße 6, 3950 Gmünd
Tel.: +43 (0)2852/52506 DW 100 oder 101
E-Mail: tourismus@gmuend.at, www.gmuend.at

Gmünd ist eine geschichtsträchtige Stadt! Treffpunkt für die Altstadt-
runde ist in der Fußgängerzone am Stadtplatz beim Brunnen. Nach
der Begrüßung führen wir Sie in das Stadtmuseum, das im „Alten
Rathaus“ untergebracht ist. Die Multimedia-Präsentation über Ent-
stehungsgeschichte dauert ca. 20 Minuten. Der Film zeigt eine Zeit-
reise durch die Jahrhunderte und das Leben vergangener Epochen.
Danach begeben wir uns zu Fuß auf einen Rundgang. Dauer ca. 1 ½
Stunden inklusive Film. Für Busgruppen besteht die Möglichkeit zu
einer geführten Stadtrundfahrt, die in die beiden geschichtlich sehr
bewegten Stadtteile Gmünd Altstadt und Gmünd Neustadt führt.
Dauer nach Vereinbarung.



Stadtmuseum mit dem Glas- und Steinmuseum Gmünd

Stadtplatz 34, 3950 Gmünd
Tel.: 02852/52506-18 oder 38

Das Stadtmuseum bestehend aus dem Heimat-, Stein- und Glas-
museum sind in einem besonders auffallenden und kulturhistorisch
bedeutenden Bau untergebracht – dem alten Rathaus, der ehe-
maligen Schranne aus dem 16. Jahrhundert, am Stadtplatz (Haus
Nr. 26). Es ist ebenfalls eines der Wahrzeichen von Gmünd. Hier
können Sie den Kurzfilm über die Entstehung der Stadt und ihrer
Umgebung in moderner Form betrachten. Danach werden Sie si-
cher auf unsere Stadt neugierig geworden sein, besonders ist für
historisch interessierte Besucher auf den Themenweg „Geschichte
zweier Städte“ hinzuweisen.

Öffnungszeiten: Mai bis September, Montag bis Freitag von 9 bis 12
und 13 bis 17 Uhr; Samstag, Sonn- und Feiertag von 9 bis 12 Uhr.
Führungen gegen Voranmeldung!



Themenweg „Ge(h)schichte(n) zweier Städte“ Gmünd und Ceske Velenice

Tel.: 02852/52506-18 oder 38

Der Themenweg wird Sie durch die Städte Gmünd und Ceske Ve-
lenice führen. 13 Stationen (+ 3 Halte ohne Tafeln) beschreiben die
Geschichte einzelner Stätten, wie zB die Historie der Schmalspur-
bahn, das Barackenlager – in dem während des ersten Weltkrie-
ges über 200000 Menschen in dieses Gebiet kamen und der neue
Stadtteil von Gmünd daraus entstand - und vieles mehr erfahren Sie
auf diesem Rundgang. Eine Publikation ist als Führer für die Strecke
bestimmt. Diese erhalten Sie am Gemeindeamt oder im Tourismus-
büro am Stadtplatz 34.



Wallfahrtskirche Waldenstein

3961 Waldenstein
Tel.: 02855/478, FAX: 02855/71143
E-Mail: gemeinde@waldenstein.at, www.waldenstein.at

Aus der Burgkapelle entstand die heutige Wallfahrtskirche mit der
weithin bekannten Gnadenstatue „Maria mit der Hacke“. In den Mo-
naten Mai bis Oktober finden jeweils am 13. Fatimafeiern statt.

Gradieranlage (Sole-Inhalationsanlage)

3961 Waldenstein

Tel.: 02855/478, FAX: 02855/71143 (Gemeindeamt)

E-Mail: gemeinde@waldenstein.at, www.waldenstein.at

Die in der Gradieranlage über Tannenreisig herabtropfende Sole nimmt aromatische Harze und ätherische Öle in sich auf. Die von Zweig zu Zweig fallenden Salztropfen werden geteilt, zerstäubt und gelangen in feinsten Partikeln in die Atemluft. Dadurch dringen sie bis in die Lungenbläschen vor und bewirken eine vermehrte Durchblutung der Oberfläche der Atemwege. Das Einatmen der salzhaltigen Luft wirkt nicht nur schleimlösend und reizmildernd, sondern nach medizinischen Erkenntnissen auch entzündungshemmend, sowie vorbeugend und heilend bei chronischer Bronchitis und Nebenhöhlenentzündungen. Ebenso kann ein außerordentlich wohltuender Einfluss auf das vegetative Nervensystem festgestellt werden. Auch eine gewisse Vitalisierung bei Entzündungserscheinungen oder Erleichterungen bei Herz-, Kreislauf- und Gefäßerkrankungen werden diesem medizinischen „Wunderwerk“ zugeschrieben. Neben der Gradieranlage gibt es einen Landschaftsteich, Barfußparcours, Armbad im Granittrog, Kneippgrundwanderweg durch die einzelnen Ortschaften.



Kneipp-Rundwanderweg Waldenstein

Auskunft: Gemeindeamt Waldenstein

Tel.: 02855/478

Der Kneippgrundwanderweg ist ca. 13 km lang, gut begehbar und auch für Radfahrer geeignet. Beginnen mit Ihrer Wanderung können Sie in jeder Ortschaft der Gemeinde Waldenstein, wo sich jeweils eine kleine Kneippstation (zB Armbecken, Wassertretbecken) befindet. Die Hauptanlage mit einer Gradieranlage, einem Barfuß-Parcours uva. ist in Waldenstein.



Naturpark Hochmoor

3943 Schrems

Tel.: 02853/76334

www.unterwasserreich.at

HIMMELSLEITER / TORFMOOR

Die Himmelsleiter, die grandiose Aussichtsplattform, mit Blick über die mystische Landschaft des Hochmoores Schrems. Hier wurden die Feuchtgebiete als Perlen unserer Landschaft erhalten. Am Stadtrand von Schrems, im Gebiet des größten niederösterreichischen Torfmoores, befindet sich der Naturpark „Hochmoor“. Dessen besonderer Reiz liegt in seiner stillen, gelassenen Schönheit – zu jeder Jahreszeit, bei jedem Wetter. Besonders seltene Pflanzen- und Tierarten, wie der fleischfressende Sonnentau, Waldwasserläufer oder Moorfrosch, eröffnen sich dem Blick des aufmerksamen Wanderers. Die Kraft und Mystik dieser Moorlandschaft nimmt den Besucher in ihren Bann, lässt keinen Raum mehr für Stress und Hektik. Tauchen Sie ein in eine besondere Welt! Von Mai bis September finden geführte Wanderungen durch den „Naturpark Hochmoor Schrems“, vorbei an der imposanten „Himmelsleiter“, statt. (Vor Anmeldung im UnterWasserReich).





Unterwasserreich Ramsar Zentrum

Moorbadstraße 4, 3943 Schrems

Tel.: 02853/76334

E-Mail: info@unterwasserreich.at, www.unterwasserreich.at

Fischotter live erleben! Das Unterwasserreich führt in den Lebensraum Wasser. Im Unterwasserreich kann man diese Schritte – vom kleinsten Einzeller – bis zu besonderen Bewohnern dieses Lebensraumes, den Fischottern, sehen. Hier im Waldviertel bietet der Lebensraum Wasser Gewässer mit Fischen, Moore mit seltenen Pflanzen und natürlich die Fischotter zum Beobachten.

Tauchen Sie ein in diese faszinierende Welt!

Kunstmuseum Waldviertel

Mühlgasse 7a, 3943 Schrems

Tel.: 02853/72888

E-Mail: info@daskunstmuseum.at, www.daskunstmuseum.at

Das neue Kunst-Erlebnismuseum bietet spannende und informative Ausstellungen, fantasievolle Kreativ-Programme für Kinder, Erwachsene und Senioren und einen faszinierenden Skulpturenpark auf einem Gesamtareal von 14.000 m².



Museum für Volkskultur „Schätze der Vergangenheit“

Marietta Tröstl

Dr. Besenböck Straße 10, 3943 Schrems

Tel.: 02853/76608-0, FAX: 02853/76608-15

E-Mail: museum@schaetze-der-vergangenheit.at

www.schaetze-der-vergangenheit.at

Es handelt sich um ein rein privates Museum mit Natur-Schaugarten, Kneippanlage und Dufthütte. Wir haben eine Sammlung alter Gegenstände, Geräte, Bekleidung und Werkzeuge. Bei der Besichtigung im großen Museumsraum in der Mansarde wird der Besucher mit Oldie Musik berieselt. Biersammlung, Gendarmeriegedenkraum, Porzellan aus verschiedenen Epochen, bäuerliche Werkzeuge, Kaufmannsladen und Schankschrank um 1900; jede Menge Klöppelspitzen und Klöppelvorführung – Klöppelkurs bei der Hausfrau. Im Shop findet man einige Souvenirs, die größtenteils selber oder von Hobbyhandwerkern aus der Region hergestellt wurden. Aufgrund der vorhandenen Konzession dürfen die Besucher auch bewirtet werden: Kaffee, Tee und andere Getränke, kleine Imbisse und bei Vorbestellung kann auch vom Fleischer eine Kalte Platte organisiert werden. Die Jause kann im Garten in einer Fachwerkhütte oder einem der gemütlichen Sitzgelegenheiten eingenommen werden. Eintritt mit Führung 4 € je Person. Bei Interesse am Brot backen (Vor Anmeldung) ein Aufpreis von 2,50 € - nähere Info auf Anfrage.

Wallfahrtskirche Hoheneich

Pfarramt Hoheneich

Marktplatz 93, 3945 Hoheneich

Tel.: 02852/52395

Den kulturellen Mittelpunkt des Ortes bildet die Marien-Wallfahrtskirche. Der Zentralbau der Barockzeit wurde in den Jahren 1776 bis 1784 errichtet. Von der ursprünglich gotischen Kirche sind noch die „Mirakeltür“, die ein Überrest des Wunders von Hoheneich ist und die Gnadenstatue erhalten.

NÖVOG – Waldviertler Schmalspurbahn

Herbert Frantes, Manfred Böhm, Bahnhofplatz 7, 3950 Gmünd
Tel.: 02852/52588-330, FAX: 02852/52588-298
Mail: herbert.frantes@noevog.at, www.noevog.at

Auf schmalspurigen Gleisen die Landschaft im "Hohen Norden" entdecken. Seit über 100 Jahren pfeifen und rattern Dampf- und Dieselloks zwischen Gmünd, Groß Gerungs und Litschau durch Wald und Flur. Die Attraktionen sind hier klein, dafür zahlreich. Die Waldviertler Schmalspurbahn führt Sie in genialer Trassenführung auf einer Gesamtlänge von 81 Kilometern durch bezaubernde Landstriche des Waldviertels.



Waldviertel Tourismus

Sparkassenplatz 4, 3910 Zwettl
Tel.: 02822/54109
E-Mail: info@waldviertel.at, www.waldviertel.at

Yihaaa! Bike & Fun Abenteuer ohne Grenzen Funbike Oberes Waldviertel – Südböhmen

Grenzenloses Biken in einer atemberaubenden, unberührten Natur mit grenzenlosen Möglichkeiten. Das sanft hügelige Waldviertel samt dem angrenzenden Südböhmen mit seiner riesigen Teichplatte, ist ein wahres Fahrparadies für Jedermann. Im Dreieck Gmünd, Luftkurort Litschau und dem Kurort Trebon (CZ) haben die Radler die Möglichkeit, historische Kulturstädte, Schlösser und Sehenswürdigkeiten, Naturgebiete sowie bodenständige Gastronomie so richtig zu genießen. Die Wälder halten nicht nur den Wind ab, sondern sorgen auch für Schatten. Der Großteil der Strecke wurde auf verkehrsarme Güter- und Sandwege verlegt. Von der Charakteristik her sind leichte, familienfreundliche aber auch sportlich-anspruchsvolle Touren möglich. Infos unter www.funbiketrails.com



Foto: Robert Gabler



Binder Hof

Ferienwohnungen und Gästezimmer



Wir freuen uns auf Ihren Aufenthalt!

Eintauchen in die Waldviertler Teich- und Moorlandschaft und die Ruhe genießen. Wir bieten ihnen geräumige, liebevoll eingerichtete Gästezimmer und Ferienwohnungen für ihre individuellen Bedürfnisse. Besuchen Sie unsere Homepage: www.derbinderhof.at
Oder rufen Sie uns an. Tel.: 02853/78201 KEIN EXKURSIONSBETRIEB !!

Lust auf eine Tasse Kräutertee? Willkommen am
Kräuterhof
Fam. Zach



Gebharts 10, 3943 Schrems
Tel. 02853/78350, Fax DW 4
www.kraeuterhof-zach.at
E-mail: infokraeuterhof-zach.at

Wohlbefinden aus der Natur

Bierbrauerei Schrems - Trojan

DI Karl Trojan
Niederschrems
Straße 1,
3943 Schrems
Tel.: 02853/77275-0,
FAX: 02853/77275-6
E-Mail:
office@schremser.at
www.schremser.at

Unsere Gäste werden von einem Fachmann durch die Brauerei geführt. Dabei werden nicht nur Technik und Bierherstellung erklärt, sondern es wird auch ein kurzer Rückblick über die Entstehung und Entwicklung der Brauerei Schrems gegeben. Im Anschluss an die Führung haben die Teilnehmer die Möglichkeit, unsere Bierarten ausgiebig zu verkosten. Eine Voran-

meldung ist aus organisatorischen Gründen unbedingt notwendig, unser Brauereishop ist aber von Montag bis Freitag zwischen 7 und 12 sowie 13 und 17 Uhr und an Samstagen von 8 bis 11 Uhr für jedermann geöffnet. Die Dauer der Führung ist etwa 90 Minuten, die Mindestteilnehmerzahl beläuft sich auf fünf Personen. Wir heben für die Führungen von Montag bis Freitag einen Kostenbeitrag pro Person von 5 €, an Samstagen, Sonn- und Feiertagen von 6 € ein. Kinder bis 15 Jahren und Schüler sind frei. Im Preis inkludiert ist die Führung, die Verkostung unserer Biere sowie alkoholfreier Getränke und Brot und Gebäck.

Wir stellen unseren Gästen auch gerne Kombiangebote mit der Waldviertler Gastronomie und/oder zusätzlichen Ausflugs- und Besichtigungszielen zusammen. Wir bitten um eine rechtzeitige Terminvereinbarung.

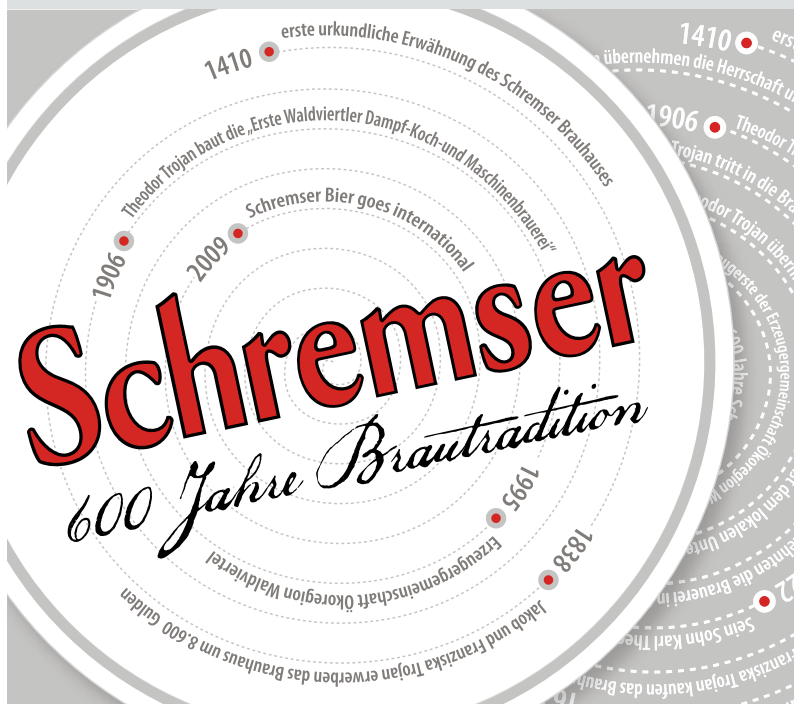
Waldviertler Schuhwerkstatt

Jürgen Prazak
Niederschrems Straße 4b, 3943 Schrems
Tel.: 02853/76503 , FAX: 02853/76503-19
E-Mail: info@waldviertler-schuhwerkstatt.at, www.gea.at

Die Führung durch die Waldviertler Schuhwerkstatt bringt die BetrachterInnen mit einer sterbenden Branche in Berührung, mit ihren Fähigkeiten und ihren Schwierigkeiten im Umfeld der modernen Industrie- und Konsumgesellschaft. Dass sich die Waldviertler in diesem Umfeld so gut behaupten können, hat – neben manch anderen Faktoren – viel mit dem sprichwörtlichen Waldviertler Fleiß zu tun. Come and see. Öffnungszeiten Verkauf: Ganzjährig, Montag bis Freitag 9 bis 12 Uhr und 13 bis 18 Uhr, Samstag 9 bis 12 Uhr; Führungen durch die Produktion nach Voranmeldung.

Schremser

Das Waldviertler Bier



SCHREMSENER BIER FEIERT 600 JAHRE BRAUTRADITION.

www.schremser.at

Waldviertler **KULTUR**gut



ELK Fertighaus AG

Industriestraße 1, 3943 Schrems
Tel.: 02853/705, FAX: 02853/768550
E-Mail: office@elk.at, www.elk.at

Die Firma ELK Fertighaus AG ist Österreichs größter Fertighaushersteller mit Sitz in Schrems. Zusätzlich zur Fertigproduktion gibt es auch eine Blockhausproduktion. Die verschiedensten Musterhäuser können in den Musterhausausstellungszentren besucht werden. Gegen Voranmeldung werden Führungen in der Produktion durchgeführt, maximale Gruppengröße 15 Personen pro Führung, Dauer der Führung ca. 1 ½ Stunden.



Backhausen Interior Textiles

Juliane Hofbauer
3945 Hoheneich 136, Tel.: 02852/502-0, FAX: 02852/502,252
E-Mail: hoheneich@backhausen.com, www.backhausen.com

Erleben Sie Waldviertler Textilkunst! Wir zeigen Ihnen wie aus einer Idee ein fertiger Stoff entsteht und entführen Sie in die Welt der hochwertigen Backhausen-Textilien. Führungen gegen Voranmeldung. Preise: Erwachsene 3,50 €, Studenten / Pensionisten / Jugendliche 3 €.

Andreas Apfelthaler

3871 Alt-Nagelberg 97
Tel.: +43(0)2859/7354; Mobil: 0664/5238256
www.nagelberger-Glaskunst.at

Familie Apfelthaler ist ein über mehrere Generationen traditioneller Glasbläserbetrieb. Er bietet für Busgruppen: Das Glasmuseum mit Führung, Glashütte mit Schaublasen, Kinderglasblasen, Glasseminar mit praktischer Glasgestaltung (Schleiferei, Gravur), Verkauf vieler Glaskunstwerke



Agrana Zucker und Stärke AG

Conrathstraße 7, 3950 Gmünd
Tel.: 02852/503, www.agrana.at

Die Kartoffelstärkefabrik Gmünd liegt im niederösterreichischen Waldviertel, im unmittelbaren Grenzgebiet zu Tschechien. Das Waldviertel ist das Hauptanbaugebiet für Kartoffeln für die Kartoffelstärkefabrik. Gmünd ist die einzige Kartoffelstärkefabrik Österreichs.



Die gemäß EU-Quote limitierte jährliche Kartoffelstärkemenge von knapp 48.000 Tonnen wird zum Teil als native Stärke ausgeliefert, zum größten Teil jedoch modifiziert (Nassderivate, Walzentrocknung). Das Werk verfügt ebenso über eine Verzuckerungsanlage, in der Spezial-Maltodextrine hergestellt werden. Neben den Stärkeproduktions- und Verarbeitungsanlagen betreibt die Kartoffelstärkefabrik Gmünd eine Anlage zur Herstellung von Kartoffelprodukten aus Speisekartoffel (hauptsächlich Pürees) sowie eine Anlage zur Erzeugung von Kindernährmitteln. Führungen und Fabriksverkauf.



Gärtnerei Leopold Berger

Ullrichs 51, 3932 Kirchberg am Walde

Tel.: 02854/314, FAX: 02854/6200

E-Mail: gaertnerei.berger@aon.at

Wir sind ein sehr vielfältiger Betrieb mit einem großen, bunten Sortiment. Von Floristik für jeden Anlass, über Beet- und Balkonblumen aus eigener Produktion, Kräuter und vieles mehr bis zur Baumschulware finden Sie bei uns alles. Fachkundige Beratung und Pflegetipps für zuhause sind uns wichtig. Gärtnerherz was willst du mehr? Sie können uns ganzjährig Montag bis Freitag von 8 bis 12 Uhr und 13 bis 18 Uhr und Samstag von 8 bis 15 Uhr besuchen.

Wir freuen uns auf Sie.

Prüfing NÖ Qualitätslabor

Hans Czettel Straße 2, 3950 Gmünd

Tel.: 02852/52702, FAX: 02852/52702-10

E-Mail: office@labor1.eu

Seit fast 60 Jahren arbeiten wir für die österreichischen Lebensmittelhersteller. Wir sind ein privatwirtschaftlich organisiertes Unternehmen, gleichzeitig nach dem Akkreditierungsgesetz akkreditierte Prüf- und Inspektionsstelle für 78 mikrobiologische und chemische Analysenverfahren. Derzeit sind in unserem Betrieb 29 Personen beschäftigt, davon auch ein Gutachter gemäß § 73 Lebensmittelsicherheits- und Verbraucherschutzgesetz. Im Jahr 2010 haben wir über 61.000 Lebensmittelproben und knapp 9.000 veterinärmedizinische Proben analysiert und sind damit im Bereich der Lebensmittelkontrolle zur größten mikrobiologischen Untersuchungsstelle Österreichs geworden. Unsere Proben kommen aus folgenden Bereichen: Wasser, Milch und Molkereiprodukte, Kindernährmittel, Kartoffeldauerprodukte, Tee und Gewürze, Fruchtzubereitungen, Brot und Backwaren, Konditorwaren, Speiseeis, Fleisch und Fleischprodukte, Fertiggerichte sowie Überprüfungen der Produktionsanlagen und Umfeldkontrollen. Durch die enge Zusammenarbeit mit vergleichbaren Untersuchungsstellen in Europa verfügen wir über ein gutes Netzwerk.

Qualitätslabor



Niederösterreich

Ihr Partner für Lebensmittelkontrolle

3950 Gmünd, Hans Czettel-Str. 2

Tel.: 02852/52702 Fax: DW 34

e-mail: office@labor1.eu

www.labor1.eu

Wald4tler Hoftheater

3944 Pürbach 14
Tel.: 02853/78469, www.hoftheater.at

In Pürbach, einem kleinen Ort im Waldviertel, entstand 1985 eines der bezauberndsten Theaterhäuser Österreichs. Im alten Bürgermeisterhof aus dem Jahre 1886 wuchs aus einem einzigartigen Theaterexperiment das Wald4tler Hoftheater. Drei Kilometer vor Schrems verbirgt sich ein liebevoll restauriertes Theater mit einem Fassungsräum von 178 Sitzplätzen, einer Bühne auf dem neuesten Stand der Technik, Werkstätten für Kostüme und Bühnenbilder und ein Theater-Café, das durch Romantik und Gemütlichkeit mit kulinarischen Leckerbissen lockt. Hinzu kommt ein Theater-Foyer mit einer Bar, die vor allem an lau duftenden Sommerabenden zum etwas ausgedehnten Theaterbesuch verführt. Von 18. Mai bis Dezember 2011 werden an über 100 Veranstaltungstagen zehn Theaterproduktionen und verschiedenste Gastspiele aus den Bereichen Kabarett, Literatur, Musik und Kindertheater gezeigt.



Lebensquell Maria – Ganzheitlich Gesund & Schön

Maria Hafellner
Hüttenweg 81, 3872 Aalfang
Tel.: 0664/3861139
E-Mail: hafellner@lebensquellmaria.at
www.lebensquellmaria.at

Die diplomierte Fasten- und Gesundheitstrainerin Maria Hafellner bietet Wanderungen am „Pfad – Amaliendorf-Aalfang“ mit anschließender Besichtigung ihres Betriebes mit Naturkosmetikshop und Beratungsstelle für ganzheitliche Gesundheitspflege. Wanderung und Betriebsbesichtigung für die Teilnehmerinnen.

Wanderung: Rundwanderweg Dauer ca. 30 bis 45 Minuten. Einstieg direkt in der Ortschaft Aalfang mit Busparkplatz. Ein leicht begehbare Teilstück des Wanderweges „Pfad“ das zum Zusammenfluss der Romau und Braunau führt, und die Wanderer mit den Naturschönheiten von Bachniederungen vertraut macht, wird begangen. Eine eigene Informationstafel zur Ortsgeschichte aus der Zeit der Glashütten liegt ebenfalls auf dem Rundwanderweg. Infos zum Pfad auch im Internet unter www.pfad.info.at. Eine neue Broschüre ist im Entstehen.

Betriebsbesichtigung: Direkt am Rundwanderweg liegt die Firma „Lebensquell Maria“ und lädt zu einer Betriebsbesichtigung ein. Gleichzeitige Besuchsmöglichkeit für bis zu zehn Personen. Verkostungsmöglichkeit von Sonnentortees und Keksen. Kennenlernen des Naturkosmetiksortimentes.

Schlechtwetterprogramm: Angebot eines Kurzvortrages im Volksheim Amaliendorf – Thema „Naturkosmetik was ist das?“ Dauer ca. eine Stunde, Kosten freie Spenden. Anschließendes Mittagessen im Volksheim Amaliendorf durch Tennisstüberl Polt aus Amaliendorf wäre organisierbar.





Urkorn-Biohof Maria Haumer

Zehenthöf 35, 3961 Waldenstein
Tel.: 0664/4017708
E-Mail: maria.haumer@utanet.at
www.urkorn-biohof.at

Der Urkorn-Biohof wird seit 2002 organisch biologisch bewirtschaftet und hat sich auf seltene Getreidesorten, wie zB den Dinkel, spezialisiert. Seit 2007 produziert und vermarktet Maria auf dem Hof verschiedene Mehltypen, Grieß, Reis und Teigwaren, die auch im eigenen Hofladen nach telefonischer Vereinbarung erhältlich sind. Sie sind herzlichst eingeladen, diese ganzen Arbeitsschritte - vom Korn zum Mehl bis hin zur Nudel - am Hof zu besichtigen.



Petra Trinko

Kiensaß 19
3872 Langegg
Tel.: 0664/2005909
E-Mail: anita.trinko@aon.at
http://reiterhof-trinko.langegg.at

Wir führen eine biologische Landwirtschaft mit Mutterkuhhaltung. Weiteres ist ein Reiterhof mit Schul- und Einstellbetrieb. Es werden Schule am Bauernhof, Wanderreiten mit Wanderreitführer und Reitstunden für Groß und Klein angeboten. Auf unserem Hof gibt es auch Eseln und Ponys (Streichelzoo) sowie Katzen und einen Hund. Weitere Informationen finden Sie auf unserer Homepage.



3943 Schrems
Niederschremser Str. 4b
Tel: 08253/765 03
www.gea.at

Geöffnet: ganzjährig, Montag bis Freitag 9 - 12 Uhr und 13 - 18 Uhr; Samstag 9 - 12 Uhr; Schuhproduktion Montag bis Freitag bis 15 Uhr.

Anreise: von Wien kommend A22, weiter über Horn oder A1/S5 über Krems bzw. Franz-Josefs-Bahn bis Pürbach-Schrems; von Linz kommend A7, weiter über Freistadt;

Eine Führung durch die Waldviertler Schuhwerkstatt ist eine kleine Reise durch die in Österreich so gut wie nicht mehr existierende Branche der Schuhproduktion. Dass sich die Waldviertler auch in Zeiten moderner Industrie- und Konsumgesellschaft behaupten und entwickeln konnten, liegt – neben manch anderen Faktoren – mit Sicherheit auch am sprichwörtlichen Waldviertler Fleiß. Come and see. Herzlich Willkommen!

Waldviertler
W E R K S T Ä T T E N



Lagerhaus | Gmünd-Vitis

Conrathstraße 3, 3950 Gmünd,

Tel.: 02852/53772, mail: office@rlh-gmuend.at

www.rlh-gmuend.at

Agrar | Energie

In Gmünd, Heidenreichstein, Litschau, Pürbach, Vitis, Allentsteig, Bernschlag, Gr.Globnitz, Göpfritz/Wild, Schwarzenau und Weitra.

Tankstelle

In Gmünd, Heidenreichstein, Litschau, Eisgarn, Vitis, Göpfritz/Wild, Schwarzenau, Gerweis und Weitra.



Technik

KFZ-Handel und Landtechnik in Gmünd, Vitis und Weitra

KFZ- u. Landmaschinen - Fachwerkstätten in Gmünd, Eisgarn, Vitis und Weitra



JOHN DEERE

Lindner

Baustoffe | Bau & Garten

Im Baucenter Gmünd, Vitis, Weitra und den Lagerhaus-Filialen



Lagerhaus | Bauservice

Gmünd:

- Wasser- u. Heizungsinstallation (in Gmünd und Vitis)
- Bautischlerei mit Fenstern, Türen und Tore
- Zimmerei
- Bauspenglerei
- Elektrotechnik





1. Marktgemeinde Eggern

Marktplatz 1, 3861 Eggern
Tel.: 02863/232
E-Mail: gemeinde@eggern.gv.at, www.eggern.gv.at



2. Marktgemeinde Eisgarn

Stiftsplatz 9, 3862 Eisgarn
Tel.: 02863/336
E-Mail: gemeinde@eisgarn.gv.at, www.eisgarn.gv.at



3. Gemeinde Haugschlag

3874 Haugschlag 110
Tel.: 02865/8206
E-Mail: gemeinde@haugschlag.gv.at, www.haugschlag.gv.at



4. Stadtgemeinde Heidenreichstein

Kirchenplatz 1, 3860 Heidenreichstein
Tel.: 02862/52336
E-Mail: stadtgemeinde@heidenreichstein.gv.at
www.heidenreichstein.gv.at



5. Stadtgemeinde Litschau

Stadtplatz 25, 3874 Litschau
Tel.: 02865/219
E-Mail: gemeinde@litschau.at, www.litschau.at



6. Gemeinde Reingers

3863 Reingers 81
Tel.: 02863/8208
E-Mail: gemeinde.reingers@wvnet.at, www.reingers.at



**RAIFFEISENBANK
OBERES WALDVIERTEL**

Spezialitätenrestaurant „Burgstüberl“

Kontakt: Edith Kössner
Waidhofenerstraße 1, 3860 Heidenreichstein
Tel.: 02862/58993, Fax: 02862/58995
www.burgstueberl.at

In unserem Spezialitätenrestaurant (Waldviertler Karpfenrestaurant) werden vegetarische sowie traditionelle Gerichte und Pizzen angeboten. Anmeldungen für Busse nehmen wir gerne entgegen.



Gasthof Grossmann

Stadtplatz 9, 3860 Heidenreichstein
Tel. und FAX: 02862/52279
E-Mail: gasthof.grossmann@gmx.at, www.gasthof-grossmann.at

In unserem Gasthof verwöhnen wir Sie mit Gaumenfreuden von Heute im Einklang mit Altbewährtem. Vom Schweinsbraten bis zum Waldviertler Karpfen – die Spezialitäten der Region erfreuen sich größter Beliebtheit. Platz für Familienfeste und Firmenfeiern.



Haarstubencamping Gemeinde Reingers

3836 Reingers 81
Tel.: 02863/8208, FAX: 02863/8208-4
E-Mail: gemeinde.reingers@wvnet.at

Haarstubencamping in Reingers. Genießen Sie die Ruhe und Natur pur, lassen Sie Ihre Seele baumeln am idyllischen Haarstubencampingplatz im Hanfdorf Reingers. Bei Interesse wird das Frühstück Ihrer Wahl täglich angeliefert. Wir verfügen über insgesamt 30 Stellplätze im Ausmaß von 80 m² - samt Strom-, Wasser- und Abwasseranschluss. Ebenso können Sie den Tennisplatz, den Beach-Volleyball-Platz, sowie die Kegelbahn benützen. Aktivitäten im Hanfdorf: Freizeitzentrum, Themenweg, Traktor-Oldtimer-Weltmeisterschaft, uvm.



Gasthaus Uitz

3863 Reingers 13
Tel.: 02863/8207, www.uitz.co.at

Wir bieten traditionelle Waldviertler Schmankerl und hauseigene Mehlspeisen an. Zimmervermietung, Anglershop und ein eigener Fahrradverleih stehen Ihnen auch gerne zur Verfügung. Anmeldungen für Busse nehmen wir gerne entgegen.



Cafe Restaurant Weber

Schläger Straße 14, 3874 Litschau
Tel.: 02865/235
E-Mail: info@seeblick-weber.at, www.seeblick-weber.at

Dieses romantische Cafe-Restaurant liegt direkt neben dem idyllischen Herrensee Litschau und bietet genug Platz für Busse und Feiern. Dienstag Ruhetag.



Hoteldorf Königsleitn

Buchenstraße 1, 3874 Litschau

Tel.: 02865/5393, FAX: 02865/5393-98

E-Mail: resort@koenigsleitn.at, www.koenigsleitn.at

Hier können Sie mit Ihrer Familie Urlaub machen. Direkt am Ufer des Herrenalpsees liegt das Hoteldorf Königsleitn in der gesündesten Ecke Österreichs. Hier finden Familien mit Kindern, sportliche Urlauber (großer 18-Loch-Golfplatz), Erholungssuchende und Seminarveranstalter was sie suchen. Angeschlossen ist auch ein gemütliches Wirtshaus – kein Ruhetag. In rustikalen Stuben des „Dorfwirtes“ sind große und kleine Gäste herzlich willkommen und werden mit Waldviertler Gastlichkeit, regionaler und internationaler Küche, einer Auswahl erlesener Weine und einem idyllisch gelegenen Gastgarten verwöhnt. Wir freuen uns auf Ihren Besuch.

Gerne senden wir Ihnen Informationsmaterial zu.



Wirtshaus Steigberger

Gerhard Steiner

Stadtplatz 72, 3874 Litschau

Tel.: 02865/50524

In unserem gemütlichen Wirtshaus, direkt im Zentrum von Litschau, bieten wir regionale Spezialitäten, saisonale Schmankerl und eine gut sortierte Weinkarte mit Weinen von österreichischen Spitzenwinzern. Fühlen Sie sich in unserem Schanigarten bei Schönwetter oder in unserem Wintergarten wohl.

Gerne nehmen wir Busse gegen telefonische Voranmeldung entgegen. Montag Ruhetag.

Wasserburg Heidenreichstein

Kinsky'sches Forstamt
Schremser Straße 1, 3860 Heidenreichstein
Tel.: 02862/52268, FAX: 02862/522685
E-Mail: forstamt@kinsky-heidenreichstein.at
www.kinsky-heidenreichstein.at

Die Burg Heidenreichstein ist ein ganzjährig bewohnter Privatbesitz der Familie Kinsky. Errichtet im Jahr 1160, heute noch über zwei Zugbrücken zu betreten, hinterlässt die Burg einen gewaltigen Eindruck. Besuchen Sie auch unser Familienmuseum mit Exponaten aus dem Besitz der Adelsfamilien Kinsky, Dubsky, Van der Straten und Palffy. Zu besichtigen während der Öffnungszeiten der Wasserburg. Führungen von Mitte April bis Mitte Oktober – außer Montag.



Hanfdorf Reingers

Gemeinde Reingers, 3863 Reingers 81
Tel.: 02863/8208, FAX: 02863/8208-4
E-Mail: gemeinde.reingers@wvnet.at, www.hanfdorf.at

Hanfausstellung – Hanfpfad – Hanfshop. Erfahren Sie alles Wissenswerte über unsere Wunderpflanze. Unser Lehrpfad vermittelt nicht nur alle Details über Hanf, sondern gibt Ihnen auch die Möglichkeit unser idyllisches Dorf zu erkunden. Köstlichkeiten aller Art sowie Kleidung aus Hanf warten in unserem Hanfshop auf Sie. Öffnungszeiten: 15. Juni bis 15. September – täglich oder gegen Voranmeldung.



Naturpark „Heidenreichsteiner Moor“

Tourismusinformation
Stadtplatz 1, 3860 Heidenreichstein
Tel.: 02862/52619
E-Mail: info@heidenreichstein.gv.at, www.moornaturpark.gv.at

Am Rande der Stadt Heidenreichstein finden Sie unseren Naturpark. Das Herzstück unseres Naturparkes bildet das große Hochmoor. Sie können die offene Moorfläche und den Moorwald, sowie Fauna und Flora in geschützter Natur bewundern. Geführte Moorwanderungen können Sie von Mitte Mai bis September buchen.



Atelier-Galerie Zeh

Klein Pertholz 35, 3860 Heidenreichstein
Tel.: 0664/1760816
E-Mail: kug@galerie-zeh.at, www.galerie-zeh.at

Atelier-Galerie, Kunstwerke aller Art, Glas, Skulpturenpark, Hauptplatz, Franz Zeh-Museum, laufend Ausstellungen (3mal/Jahr).



Haus des Moores (Moor- und Torfmuseum)

Klein Pertholz 36, 3860 Heidenreichstein
Kontakt: Tourismusinformation, Stadtplatz 1, 3860 Heidenreichstein
Tel.: 02862/52619 oder 02862/5233629 (Stadtgemeinde)
E-Mail: info@heidenreichstein.gv.at

Einen Überblick über Wald, Moor und Teich schaffen Sie sich im Haus des Moores in Heidenreichstein. Man bewundert auch altes bäuerliches Werkzeug und eine alte Rauchküche. Nur gegen Voranmeldung.



Sehenswürdigkeiten Gebiet Litschau



Wanderung rund um den Herrensee

Kontakt: Gästeservice Litschau, Stadtplatz 17, 3874 Litschau

Tel.: 02865/5385-14

E-Mail: gaesteservice@litschau.at, www.litschau.at

Der See erstreckt sich über eine Länge von 1,6 km und die Wasserfläche beträgt 24 ha. Ein Rundwanderweg von 4,5 km lädt zum Kennenlernen der interessanten Landschaft ein. Es besteht ebenfalls die Möglichkeit zum Schwimmen und Bootfahren (Ruder-, Tre- und Elektroboote, Surfbikes, Kajaks). Die Qualität des Wassers entspricht den strengen Anforderungen, die an Badewasser gestellt werden. Der Herrensee, das Herz von Litschau, ist auch ein Paradies für Fischer.



Pfarrmuseum Litschau

Stadtplatz 17, 3874 Litschau

Kontakt: Pfarramt oder Gästeservice

Tel.: 02865/345 oder 02865/5385

E-Mail: gaesteservice@litschau.at

In diesem Museum sind wunderschöne religiöse Gegenstände zu bestaunen. Unter anderem können Sie den aus der Stadtpfarrkirche stammenden Kristalluster und das frühere Speisgitter sehen. Ebenfalls ausgestellt sind Holzstatuen, Anbetungengel und eine besonders beachtenswerte Marienstatue. Das Museum befindet sich in der ehemaligen Grafenloge der Stadtpfarrkirche.



Stadtführungen in Litschau

Kontakt: Otto Böhm

Gästeservice Litschau

Stadtplatz 17, 3874 Litschau

Tel.: 02865/5385, E-Mail: gaesteservice@litschau.at

Auf Wunsch werden Stadtführungen mit Besichtigung der Stadtpfarrkirche durchgeführt. Anmeldung im Gästeservice.



Strickereimuseum

Stadtplatz 33, 3874 Litschau

Gruppen jederzeit nach Vereinbarung im Gästeservice:

Tel.: 02865/5385, E-Mail: gaesteservice@litschau.at

In Österreichs einzigem Strickereimuseum erwarten Sie ausgewählte Ausstellungsstücke. Details über die Geschichte und die Entwicklung der Litschauer Strickbetriebe erfahren Sie im Museum. Eintritt: Frei Spende



Heimatmuseum

Stadtplatz 63, 3874 Litschau

Tel.: 02865/5385, E-Mail: gaesteservice@litschau.at

Haben Sie schon das Litschauer Heimatmuseum besucht? Nehmen Sie sich doch einmal Zeit dafür. Neben bäuerlichen Einrichtungen und Habseligkeiten können Sie auch alte Dokumente und Fotos aus der Stadtgeschichte bewundern. Ausstellungsstücke von Kaspar Schrammel und seinen Söhnen, den Gründern der Schrammelmusik, sind auch zu sehen. Gruppen jederzeit gegen telefonische Voranmeldung. Eintritt: Freie Spende.

Golfclub Herrensee

Buchenstraße 1, 3874 Litschau
Tel.: 02865/438, FAX: 02865/20878
E-Mail: gcherrensee@aon.at

Die erste Adresse für Golfeinsteiger. Golfen ohne Hindernis – keine Platzreife und keine Mitgliedschaft erforderlich. Naturbelassen und eingebettet in die walddreiche Waldviertler Landschaft mit ihren sanften Hügeln ist dieser Platz wie geschaffen. Hier ist jeder herzlich willkommen, der den Golfsport kennenlernen möchte, ohne sich in Unkosten zu stürzen. Es werden auch zahlreiche Schnupperkurse unter der Leitung von erstklassigen Golflehrern oder Tages- und Wochenkarten zu äußerst günstigen Tarifen angeboten. Die erforderliche Ausrüstung, wie Leihschläger und Bälle, steht zur Verfügung. Auch für Fortgeschrittene und Profis hat der Golfclub Herrensee viel zu bieten.



Nowakorn (Verarbeitung von Hanf)

Marianne Houschko
Pertholzer Straße 7, 3860 Heidenreichstein
Tel.: 02862/52325

Besuchen Sie unsere Hanfschälanlage und gewähren Sie sich einen Einblick über die Verarbeitung von Hanf vom Anbau bis zur Ernte (Film). In unserem kleinen Shop besteht Einkaufsmöglichkeit von Hanfprodukten, Kosmetika und Accessoires.



NOWAKORN Heidenreichstein
Alternative Kornverarbeitung reg. Gen.m.b.H.

Pertholzer Straße 7 3860 Heidenreichstein
T +43 2862.52325 F +43 2862.52325-40 E office@lamina.at

Lamina
Kraft der Natur

Sie legen auf ausgewogene Ernährung großen Wert? Dann sollte in Ihrer Küche LAMINA nicht fehlen!



LAMINA ist ein eingetragenes Markenprodukt der Firma Nowakorn Alternative Kornverarbeitung reg. Gen.m.b.H.



Trachtenoutlet Heidenreichstein

Vitiser Straße 2, 3860 Heidenreichstein
Tel.: 02862/52773, www.trachtenoutlet.at

Lassen Sie sich im geschmackvollen Ambiente von der aktuellen Kollektion aus Samt, Leinen und Loden inspirieren. Tauchen Sie ein ins Trachtenparadies und erleben Sie die unglaubliche Auswahl an Dirndl, Joppen und Accessoires. Das Outlet Heidenreichstein bietet Ihnen das ganze Jahr Tracht und alpinen Chic für Damen, Herren und Kinder.



Framsohn Frottier

Klein Pertholz 65, 3860 Heidenreichstein
Store: Schremser Straße 4, 3860 Heidenreichstein
Kontakt: Silvia Bauer-Eggenberger und Karin Wais
Tel.: 02862/52455 oder 0664/2455008, FAX: 02862/52455 151
E-Mail: frottier@framsohn.at, www.framsohn.at

Qualität ist kein Zufall. Die Firma framsohn frottier wurde 1908 von Franz Amstetter gegründet. Im Heidenreichsteiner Store werden Frottierwaren in allen Größen sowie Damen-, Herren- und Kinderbademäntel in ansprechenden Farben und Designs aus eigener Erzeugung angeboten. Abgerundet wird dieser Bereich durch Sauna- und Wellnessartikel. Zusätzlich führen wir ein großes Sortiment an Nachtwäsche und Freizeitmode von Hager, Socken und Strümpfe von Zimm sowie Dessous.

Öffnungszeiten: Mo., Di., Do. Fr.: 8.30 bis 12 Uhr und 14.30 bis 18 Uhr; Mi. und Sa. 8.30 bis 12 Uhr.

Landwirtschaftliche Betriebe



Dorfwirt / Landwirt Weinstabl

Aloisia und Josef Weinstabl
Klein Pertholz 9, 3860 Heidenreichstein
Tel.: 02862/53455; 0664/3889066, FAX: 02862/53455-10
E-Mail: info@weinstabl-dorfwirt.at, www.weinstabl-dorfwirt.at

Der Biolandwirt Weinstabl – Gasthaus und Frühstückspension – bietet Platz für kleinere Busgruppen (40 Betten) gegen Voranmeldung. Es ist der ideale Aufenthalt für Nächtigung und Verpflegung, für Ihre Ausflüge und Kurzaufenthalte im Oberen Waldviertel.

Kräuterfarm Bauer

Seyfrieds 5, 3860 Heidenreichstein
Tel.: 02865/52969
E-Mail: kraeuterfarm@aon.at, www.kraeuterfarm.at

Anbau von ca. 10 ha biologischen Heilkräutern. Neue Aufbereitungsanlage und Trocknung. Beschilderter Kräuterschaugarten, Schnapsbrennerei und Ab-Hof-Laden (Tee-, Gewürzkräuter, Ölauszüge, Cremes,...).



Yupitaze Fischtextil

Kontakt: Ing. Rudolf Schuh
Reitzenschlag 24, 3874 Litschau
Tel.: 02865/51470 (auch FAX); 0664/1108589
E-Mail: info@yupitaze.at

Yupitaze Fischtextil verarbeitet Fischhaut zu hochwertigem Leder aus dem Geldbörsen, Handtaschen, Gürtel und vieles mehr hergestellt wird. Hauptsächlich verarbeitet werden Karpfen- und Lachshäute. Es können sowohl die Hautverarbeitung als auch die Fertigprodukte besichtigt werden.



YUPITAZE – Accessoires aus Fischleder

Yupitaze Fischtextil wurde aus der Idee geboren, zum Einen eine in Vergessenheit geratene Kunst aus Fernost wiederzubeleben, zum Anderen aus der nicht genutzten Fischhaut ein hochwertiges Produkt zu fertigen. Um das Jahr 2000 konnten, ausgehend von der Lachshaut, die traditionell für die Herstellung von Fischleder verwendet wurde, nach eineinhalb Jahren Entwicklungsarbeit die ersten Erfolge erzielt werden.

Auf Basis der Erkenntnisse, die bei der Herstellung der Lachshaut gesammelt wurden, wurde diese einzigartige Methode, bei der die ursprüngliche Farbe des Fisches, fast zur Gänze erhalten bleibt, auch für die Herstellung von Fischleder anderer Fischarten weiterentwickelt. Das Verfahren wurde für jede einzelne Fischart speziell angepasst. Dabei dauerte es einige Zeit die Schwächen und Stärken der einzelnen Fischhautarten kennenzulernen.



Nachdem alle Hürden überwunden waren, wird unsere Fischhaut heute an vier Standorten – Wien, München, Dresden, Berlin - zu hochwertigen Produkten verarbeitet.

Besuchen Sie uns in unserer Manufaktur und erfahren Sie mehr über unsere Fischhaut und ihre Herstellung und nutzen Sie die Möglichkeit unsere hochwertigen Produkte in unserem Verkaufsraum zu besichtigen. Sie werden mit Sicherheit das eine oder andere Geschenk für sich selbst oder Freunde und Verwandte bei uns finden.



1. Marktgemeinde Bad Großpertholz

3972 Bad Großpertholz 138
Tel.: 02857/2253
E-Mail: gemeinde@bad-grosspertholz.gv.at
www.bad-grosspertholz.gv.at



2. Marktgemeinde Großschönau

3922 Großschönau 49
Tel.: 02815/6252
E-Mail: gemeinde@grossschoenau.gv.at
www.grossschoenau.gv.at



3. Gemeinde Moorbatharbach

3970 Harbach 22
Tel.: 02858/5214
E-Mail: office@moorbatharbach.gv.at
www.moorbad-harbach.gv.at



4. Marktgemeinde St. Martin

3971 St. Martin 1
Tel.: 02857/2262
E-Mail: gemeinde@st-martin.eu
www.st-martin.eu



5. Gemeinde Unserfrau-Altweitra

3970 Unserfrau 21
Tel.: 02856/2540
E-Mail: gemeinde@unserfrau-altweitra.at
www.unserfrau-altweitra.at



6. Stadtgemeinde Weitra

Rathausplatz 1, 3970 Weitra
Tel.: 02856/5006
E-Mail: gemeindeamt@weitra.gv.at
www.weitra.gv.at

**RAIFFEISENBANK
WEITRA**



DIE BANK MIT DEN KURZEN ENTSCHEIDUNGSWEGEN

ELFI MAISETSCHLÄGER

Trachten

SIE NACH DEM ORIGINAL



Die besonders schöne Trachtenmode kommt aus Weitra!

Ob traditionell oder modern, wir haben für jedes Familienmitglied die richtige Tracht.



Ex Miss-Austria Celine Roschek trägt das neue NÖ-Dirndl Stadt-Land aus Weitra.



NÖ-Dirndl
Stadt-Land
€ 159,--

Da ich selbst von einem landwirtschaftlichem Betrieb abstamme, gewähre ich Ihnen gerne einen Preisnachlass in unserem Qualitätstrachtenoutlet in Weitra, Gmünder Str. 201 und in unserer Trachtenschneiderei am Rathausplatz 3.

ELFI MAISETSCHLÄGER • TRACHTENDESIGNERIN
aus Weitra





**Gasthof
Thaler**



3922 Großschönau, Großsotten 12
Tel. & Fax: 02815/6204
www.gasthof-thaler.at
email: gasthof.thaler@aon.at

Gasthof Thaler

Großsotten 12, 3922 Großschönau
Tel.: 02815/6204
E-Mail: gasthof.thaler@aon.at, www.gasthof-thaler.at

Wir sind ein Gasthof, wo sich der Wirt und die Wirtin noch persönlich um Sie kümmern. Unser Angebot umfasst Hochzeitsfeiern, Bälle, Reisegesellschaften und Caterings. Ein neugestalteter Festsaal (seit April 2006) bietet Platz für 100 bis 200 Personen und ist teilbar mittels einer schalldichten Trennwand. Für Seminare und Veranstaltungen steht im Saal ein Beamer zur Verfügung, welcher für Computer und Videovorführungen sowie TV-Events eingesetzt werden kann. Zwei Großbildleinwände stehen für die perfekte Wiedergabe Ihrer Präsentation bereit. Für kleine Feiern steht auch ein Mineralienstüberl zur Verfügung. Für unsere kleinen Gäste haben wir ein eigenes Kinderhaus (32 m²) mit Rutsche, Fernseher und diversen Spielen neben unserem Festsaal gebaut. Leichte Küche und deftige Hausmannskost, klassische Menüs oder hausgemachte Pizzas, feine Desserts und Eiskreationen – die Küche des Hauses verwöhnt jeden Gaumen.



„Schönauerhof“

Bernadette Ertl
3922 Großschönau 2
Tel.: 02815/6201, FAX: 02815/62016
E-Mail: schoenauerhof.ertl@gmx.at

Unser familiengeführtes 3-Sterne-Hotel-Restaurant befindet sich direkt am Hauptplatz von Großschönau. Unser Haus verfügt über eine gemütliche Zirbenstube, eine rustikale Gaststube, einen variabel einsetzbaren Saal für bis zu 180 Personen und ein Hotel mit 38 Betten. Genießen Sie im Sommer Kaffee und Kuchen auf unseren Terrassen. Busse, Kinder, Familien und Senioren sowie Reisegruppen sind herzlich willkommen! Wir verwöhnen Sie mit saisonalen Köstlichkeiten, Waldviertler Schmankerln, sowie hausgemachten Dessertkreationen! – Dienstag Ruhetag.



„Heurigenstüberl“ Familie Herbert und Klaudia Pichler

Zeil 32, 3971 St. Martin
Tel.: 02857/25313; Mobil: 0664/3829886
E-Mail: klaudia.pichler@aon.at, www.heurigenstueberl-pichler.at

Neben unserem biologisch geführten Milchviehbetrieb betreiben wir seit 2011 einen Mostheurigen mit Hofladen in dem wir Produkte aus hauseigener Erzeugung von ausgewählten Bauern aus der Region anbieten. Unser Heurigenlokal eignet sich auch für Familien-, Firmen- und sonstige Feiern sehr gut. Nach Ihren Wünschen stellen wir für Sie warme aber auch kalte Buffets bereit. Nach telefonischer Vereinbarung sind Busse herzlich willkommen.

Mostgwölb – Familie Müllauer

Maria Müllauer, Reinprechts 7, 3970 Weitra
Tel.: 02856/3347; 0680/3030087
E-Mail: mostgwoelb@a1.net, www.mostgwoelb.at.tt

Biobetrieb, Heuriger, Gästezimmer, Ferienwohnung.
Der 500 Jahre alte Bauernhof ist original renoviert und bietet Platz für Erholungssuchende, Wanderer und kulturell Interessierte.
Öffnungszeiten Mostheuriger: Mai und Juni, August und September. Gästezimmer ganzjährig. Busse gegen Voranmeldung ganzjährig herzlich willkommen.

Brauhotel Weitra

Rathausplatz 6, 3970 Weitra
Tel.: 02856/2936-0, FAX: 02856/2936-300
E-Mail: info@brauhotel.at, www.brauhotel.at

InsBIERiert genießen im Brauhotel Weitra. Im Herzen der ältesten Braustadt Österreichs befindet sich das Brauhotel Weitra. Gastlichkeit auf höchstem Niveau ist hier garantiert. Die Spezialität des Hauses ist die kleine Gasthausbrauerei. Die bierigen Besonderheiten des Hauses sind Österreichs erster BIERSECCO, der aus schwarzem Bockbier hergestellt und mit Champagnerhefe vergoren wurde, sowie die saisonalen Spezialbiere. Busgruppen sind herzlich willkommen. Vom Braukeller Abend mit 4-gängigem Bierkulinarikmenü über (Film-)Führungen bis hin zu Verkostungen bleiben keine Wünsche offen. Das Küchenteam verwöhnt mit traditionellen und regionalen Bierprodukten.



BRAUHOTEL
W.E.I.T.R.A

InsBIERiert genießen!

- Bierkulinarik und regionale Köstlichkeiten
- Braukeller mit kleiner Gasthausbrauerei (Führungen auf Anfrage)
- Restaurant, Bierstube, Cafe, Schanigarten
- Naturtrübes Bio-Hausbier u. v. weitere Bierspezialitäten
- Gemütliche Zimmer, Sauna, Infrarotkabine und Massagen
- Busgruppen sind herzlich willkommen (Buskarte)
- Seminarzentrum und Angebote für Golfer
- direkt im Herzen der ältesten Braustadt Österreichs

- 4 Krügerl in Conrad Seidls „Bierguide 2011“
- Goldene Servicekrone
- biozertifiziert

TIPP: Genießen Sie unseren österreichweit einzigartigen BIERSECCO, welcher aus schwarzem Bockbier hergestellt und mit Champagnerhefe vergoren wurde.

Gerne informieren wir Sie über unsere Kulinarik-Termine. Wir verwenden für unsere Küche kontrolliert biologische, regionale Produkte aus dem „Ökologischen Kreislauf Moorbath Harbach“.

Reservierung und Information:

BRAUHOTEL WEITRA
Rathausplatz 6, 3970 Weitra
Tel.: 02856/2936, www.brauhotel.at

... ein Wohlfühlhotel der

Xundheitswelt
Das Waldviertler Gesundheitsparadies





Gasthof Dietmar Weninger

3971 St. Martin 19
Tel.: 02857/2268, FAX: 02857/226820

In unserem gemütlichen Landgasthof im Zentrum von St. Martin bieten wir täglich ein Mittagsmenü an. Wir freuen uns auf Ihre Busgruppe, für die ein eigener Raum zur Verfügung steht.

Gasthof Sabine Steiner

Harmanschlag 14, 3971 St. Martin
Tel.: 02857/2881, FAX: 02857/28814
E-Mail: arrahof@aon.at

Unser Gasthaus liegt unmittelbar neben der Schipiste von Harmanschlag. Warme Küche incl. Erdäpfelspezialitäten von 11 bis 22 Uhr. Von Mai bis September bieten wir Heurigenbetrieb mit kaltem und warmem Buffet auch im Gastgarten im Hof an. Montag Ruhetag.

„Fassldorf“

Walter Hahn
3972 Bad Großpertholz 5
Tel.: 02857/2465; 0664/5334568, FAX: 02857/24654
E-Mail: info@hahn-buam-hof.at, www.fassldorf.at

An einem geheimnisvollen Teich, wenige Kilometer vom Kurort Bad Großpertholz entfernt, errichtete Walter Hahn eine Fischerhütte mit Schilfdach und aus insgesamt 14 Großfässern zwölf begeh- und bewohnbare Hütten. Für Menschen, die Gemütlichkeit und Romantik schätzen, ist das „Fassldorf“ genau das Richtige. Selbstverständlich werden die Gäste mit Waldviertler Spezialitäten und gepflegten Getränken verwöhnt.

„Hahn-Buam-Hof“

Walter Hahn
3972 Bad Großpertholz 5
Tel.: 02857/2465, FAX: 02857/2465-4
E-Mail: info@hahn-buam-hof.at, www.hahn-buam-hof.at

Das prädestinierte Ausflugslokal für Busse und Reisegruppen. Es singt und spielt für Sie der jodelnde Wirt Walter! Saal mit 250 Sitzplätzen. Nach Bedarf täglich Hausmusik!
Ganztägig warme Küche a la carte, erlesene Weine.

Gasthof-Hotel Waschka

Karl Walter Waschka
Rathausplatz 8, 3970 Weitra
Tel.: 02856/2296, FAX: 02856/2296-41
E-Mail: office@hotel-waschka.at, www.waschka.at

Internationale, leichte Gerichte sowie Waldviertler und Böhmisches Spezialitäten. Libellenbräu, unser Hausbier in der Tradition der ältesten Braustadt Österreichs. Schanigarten am schönsten Stadtplatz des Waldviertels. Für Festlichkeiten und Busse separate Räumlichkeiten. Zwölf Komfortzimmer und zwei Juniorsuiten mit Dusche-WC, Fön, Kabel-TV, Telefon, begrenzte Parkmöglichkeit im Hof. Spezielle Wander-, Golf-, Nordic-Walking und Biker Packages, Seminare. Für Hausgäste: Dampfbad- und Saunabeneützung rund um die Uhr.



WASCHKA
GASTHOF-HOTEL

Gasthof Werner Haubner

St. Wolfgang 25, 3970 Weitra
Tel.: 02856/2356; 0664/5824238
E-Mail: haubner.werner@aon.at
www.haubnerwirt.at.tc

Wir sind ein Familienbetrieb und ca. 5 km von Weitra entfernt. Naheliegend der Wallfahrtskirche St. Wolfgang haben wir uns auf Busse, Familienfeiern und sonstige Feiern spezialisiert. Dazu haben wir noch fünf Zweibettzimmer, ein Einbettzimmer und zwei Appartements in unserm Besitz. Wir haben eine gutbürgerliche Küche. Eigene Buskarte, die individuell zusammengestellt werden kann.

Landgasthof Binder

Martin Binder
Harbach 23, 3970 Moorbath Harbach
Tel.: 02858/85185
E-Mail: info@landgasthof-binder.at, www.landgasthof-binder.at

Unser Familienbetrieb befindet sich in ruhiger Lage in der Nähe des Ortszentrums. 18 gemütliche Komfortzimmer laden zum Verweilen ein. Im Restaurant (100 Sitzplätze) verwöhnen wir unsere Gäste mit deftiger Hausmannskost und Waldviertler Spezialitäten. Eine große Liegewiese mit überdachtem Swimming-Pool gehört ebenso zum Haus wie der Kinderspielplatz und die Spielecke für unsere „kleinen“ Gäste.

Märchenhotel Waldpension Nebelstein

Andreas Schmidt
Maissen 28, 3970 Moorbath Harbach
Tel.: 02858/5231
E-Mail: waldpension.nebelstein@wvnet.at
www.waldpension-nebelstein.at

Egal ob man seinen Urlaub im Waldviertel verbringen will oder nur einen Tagesausflug plant. Die einzigartigen Märchenzimmer und die Hallenbad & Saunaoase laden zum Dableiben ein; eine Minigolfanlage, eine Märchenausstellung und ein Naturgarten sorgen für Abwechslung. Im Spezialitätenladen finden Sie über 50 Edelbrände, originelle Schnapsideen, Honig, Mohn, Karpfenledertaschen u.v.m. Täglich außer Montag (Ruhetag) ist Familie Schmidt für Sie da. Waldviertler Spezialitäten werden am Holzofen frisch zubereitet und der ökologische Kreislauf Moorbath Harbach garantiert für gesunde Lebensmittel.

Nebelsteinhütte

Peter Glaser
Maissen 55, 3971 St. Martin
Tel.: 02858/5293
E-Mail: nebelstein@gmx.at, www.nebelstein.at

Gemütliche Gaststätte mit Schutzhüttencharakter. Beliebtes Wander- und Ausflugsziel im oberen Waldviertel mit herrlichem Panoramablick am Nebelstein. Ausgangspunkt zahlreicher Weitwanderwege. Öffnungszeiten: Täglich von Palmsonntag bis Allerheiligen.





Haumer Erwin

Lauterbach 5, 3970 Weitra
Tel.: 02858/3254; 0664/1988887
E-Mail: haumer-erwin@aon.at

Besuchen Sie uns und genießen Sie gemütliche Stunden bei Haumer's Mostheurigen. Unser Heuriger wird seit 1992 als Familienbetrieb geführt. In 15 Wochen über das Jahr verteilt bieten wir in unserem gemütlichen Heurigenlokal hausgemachte Köstlichkeiten und Schmankerl aus eigener Erzeugung. Bei Schönwetter können wir Sie auch im Garten bewirten, während sich die Kinder am Spielplatz austoben. Wir würden uns freuen, Sie in unserem Lokal begrüßen zu dürfen. Voranmeldung erbeten.

Sehenswürdigkeiten

Museum Dorfleben

Josef Gratzl
3922 Großschönau 80
Tel.: 02815/6252 (Gemeindeamt); 02815/6388 (Josef Gratzl)
E-Mail: gemeinde@grossschoenau.gv.at
www.grossschoenau.gv.at

Das „Museum Dorfleben“ umfasst derzeit über 2000 Objekte zu den Themenkreisen „Gutes altes Handwerk“, „Bäuerliches Arbeits- und Haushaltsgerät“ sowie Geräte zur Flachsverarbeitung. Weiters erwarten den Besucher interessante Mineraliensammlungen, Münzfunde und eine umfassende Dokumentation der Fauna und Flora des nördlichen Waldviertels (Schmetterling-, Pilz-, Heilkräutersammlung). Führungen nach Voranmeldung.



Sternzeichenpark Großschönau

Werner Wachter
TDW – Großschönau
Tel.: 02815/7003 – FAX-Klappe 4
E-Mail: tdw@gross.schoenau.at
www.sternzeichenpark.at

Der Sternzeichenpark befindet sich auf einem „Kraftplatz“ in Mit- ten einer Waldlichtung. Dort sind alle zwölf Sternzeichen kreisförmig aufgestellt. Im Rahmen des Holzbildhauer-Symposiums 2007 verwirklichten in Großschönau 13 international anerkannte Künstler ihre Ideen und Vorstellungen zum vorgegebenen Thema „Sternzeichen“. Durch diese multinationale Zusammenarbeit wurde eine Be- gegnung mit Impressionen, Eindrücken und Eigenarten der unter- schiedlichen Kulturen der Länder Bulgarien, Deutschland, Litauen, Ungarn, Ukraine und Österreich spür- und sichtbar gemacht. Geeint und verbunden wird diese Vielfalt der Völker durch ein einheitliches Ausgangsmaterial: Holz, das als nachwachsender, biologischer Roh- stoff und auch als Symbol für das Waldviertel und unseren Heimat- ort Großschönau steht. Jedes einzelne Sternzeichen ist mit Sitzge- legenheiten (Holz, Steine) und einer Informationstafel ausgestattet. Der Text zu den Tafeln wurde von Astrologin Mag. Eva Vaskovich- Fidelsberger verfasst. Jeder Besucher kann sich damit selbst über sein persönliches Sternzeichen informieren.

Wehrkirche Altweitra

Franz Klein
3970 Altweitra 4, Tel.: 02856/3336, E-Mail: fk.aw@aon.at

Ende des 12. Jahrhunderts erbauten die Kuenringer diese romanische Wehrkirche. Die Kirche ist bis hinauf zu den Schießscharten des Wehrgeschosses im Original erhalten. In der Kirche befindet sich der barocke Hochaltar und eine kleine Rokokoorgel, eine Renaissancekanzel und gotische Plastiken. Die Landgrafen zu Fürstenberg verwendeten die Kirche als Begräbniskapelle, da sie neben der Kirche ihre Familiengruft in Form einer italienischen Hochgruft errichteten. Führung ca. ½ Stunde.



Foto: www.prinzeps.com/lainsitz/altweitra

Pfarr- und Wallfahrtskirche zum hl. Wolfgang

Pfarrer Mag. P. Markus Feyertag
St. Wolfgang 7, 3970 Weitra
Tel.: 02856/2345; 0664/6311124, E-Mail: markus.sw@aon.at

Gotische Hallenkirche (1407); größte Dorfkirche Niederösterreichs; bedeutender frühbarocker Schnitzaltar (1694); gotische Wandmalereien (ca. 1430); sehenswerte barocke Seitenaltäre und Einrichtung, historische Orgel (1765).

Papiermühle Mörzinger

Margarethe Mörzinger
3972 Bad Großpertholz 76
Tel.: 02857/2240
E-Mail: papiermuehle@a1.net, www.papiermuehle.at

Entdecken Sie mit uns die alte Kunst des Papiermachens: Die handwerkliche Herstellung von handgeschöpftem Büttenpapier hat in Europa eine jahrhundertealte Tradition. So wie damals wird auch heute noch in unserer Papiermühle echtes handgeschöpftes Hader-Büttenpapier erzeugt. Waldviertler Bütten wird aus reinen weißen Baumwollresten, absolut holzfrei, nach alten Überlieferungen in unserer seit 1789 bestehenden Papiermühle in Bad Großpertholz hergestellt. Führungen finden gegen Voranmeldung statt – Dauer ca. eine Stunde. In unserer Gaststätte bieten wir Jause, hausgemachte Mehlspeisen und diverse Getränke an.



Heimatmuseum der Marktgemeinde Bad Großpertholz

Gemeindeamt - Bgm. Manfred Artner
3972 Bad Großpertholz 138
Tel.: 02857/2253, FAX: 02857/2253-12
E-Mail: gemeinde@bad-grosspertholz.gv.at
www.bad-grosspertholz.gv.at; www.noel.gv.at/museum

Eine Sammlung verschiedener Objekte bringt die frühere Landwirtschaft dieses wirtschaftlich einst recht schwachen Gebietes näher. Die relative Armut der Waldviertler Bauern ist der Grund dafür, warum hier so altertümliche und damit auch besonders wertvolle Arbeitsgeräte gezeigt werden können. Dem Museumsverband angeschlossen ist ein naturwissenschaftliches Informationszentrum für den „Naturpark Nordwald-Großpertholz“, dessen Mittelpunkt Bad Großpertholz bildet. Der thematische Übergang dazu wird durch eine Vitrine mit großen, eisernen Tierfallen (Tellereisen, Schwanenhals, Raubvogeleisen) hergestellt. Auskünfte erteilt das Gemeindeamt Bad Großpertholz.





Naturpark Nordwald Großpertholz

Gemeindeamt - Bgm. Manfred Artner
3972 Bad Großpertholz 138
Tel.: 02857/2253, FAX: 02857/2253-12
E-Mail: gemeinde@bad-grosspertholz.gv.at
www.bad-grosspertholz.gv.at

Ein ausgedehntes Waldgebiet am Westrand des Waldviertler Hochlandes zwischen Bad Großpertholz und Karlstift ist die Heimat dieses Naturparks mit nordisch-skandinavischem Charakter. Die dichten Nadelwälder werden von inselartigen Acker- und Wiesenfluren, Teichen und Hochmooren aufgelockert. Angebot Bereich Ortsteil Scheiben: Infoblockhaus beim Naturparkeingang mit Buffet, Spielplätzen, Steinriesen, Tiergehege, Grillanlage. Aussichtsturm am Schwarzenberg, 9 km Kulturlandschaftswanderweg (NP-Weg). Angebot Bereich Karlstift: Stierhübelteich (Moorbadteich) mit Holzhackermuseum, Rekonstruktion einer Holztriftanlage, Hochmoor Große Heide mit Aussichtsturm.



Xundwärts Parcours - Motorikpark

Erwin Weber jun.
Hirschenwies 53, 3970 Moorbach Harbach
Tel.: 02858/52367, E-Mail: weber@kristallstudio.at

Das Fitnessstudio in freier Natur. Entlang eines Rundweges von rund 1000 m befinden sich 30 umfangreiche Übungsstationen, wo spielerisch die eigene Körperkoordination trainiert und verbessert werden kann. Interessante Übungsstationen wie „ABC-Kletterwald, Trapezkreisel, Kitesimulator und ein überdachter Kraftpavillon“ machen Lust auf Bewegung und Aktivität in freier Natur.



Stadtführung Weitra

Gästeinformation, 3970 Weitra, Rathaus
Tel.: 02856/2998, FAX: 02856/2998-16
E-Mail: info@waldviertel.incoming.at, www.weitra.gv.at

Geführter Rundgang durch die historische Altstadt von Weitra. Besichtigung der mittelalterlichen Zisterne, der spätgotischen Holzbalkendecke im Aufhof und der Stadtpfarrkirche.

Schloss Weitra

Johannes Hartig, 3970 Weitra
Tel.: 02856/3311, www.schloss-weitra.at

Das Kuenringerschloss aus dem 13. Jhdt. trohnt hoch über der Burgstadt Weitra. Seit der Restaurierung im Zuge der Landesausstellung 1994 werden ganzjährig Veranstaltungen und Führungen angeboten. Ein besonderes Ereignis ist das Schloss-Weitra-Festival im überdachten Innenhof.

Sonnenplatz Großschönau GmbH

Harmannsteinerstraße 120, 3922 Großschönau
Tel.: 02815/77270 od. 0720/720819, FAX: 02815/77270-40
E-Mail: office@probewohnen.at
http://www.probewohnen.at; http://www.sonnenplatz.at

Der Sonnenplatz Großschönau und das 1. Europäische Passivhausdorf zum Probewohnen® stehen für die Verbreitung von energieeffizientem Bauen und Sanieren. Bauinteressierte können den Baustandard Passivhaus hautnah erleben und sich über das eigene Bau- bzw. Sanierungsvorhaben firmenneutral beraten lassen. Weiters werden Führungen und Einzelberatungen für Gruppen auf Anfrage angeboten. Auch das Aus- und Weiterbildungsprogramm kann sich sehen lassen. Energieberater A-Kurs, Passivhaus-Planer-Lehrgang und die SonnenSchein-Akademie – eine Ausbildungsschiene für Gemeinden zu Energieexperten. Weiters wird im Jahr 2013 eine Erlebnisausstellung zu den Bereichen Bauen & Sanieren und Leben & Wohnen eröffnet.



Energie „sparen“ leicht gemacht

Der Sonnenplatz Großschönau bietet bei **Führungen und Exkursionen** durch das 1. Europäische Passivhausdorf zum Probewohnen firmenneutrale Beratung zu Neubau und Sanierung, Tipps zum einfachen Energiesparen und Maßnahmen für eine bessere Energiezukunft.

Preise auf Anfrage.

**Gegen Voranmeldung
jederzeit möglich!**



Im neu errichteten Forschungs- und Kompetenzzentrum werden Weiterbildungen und Schulungen angeboten.

TIPP: Erlebnisausstellung rund ums Bauen&Sanieren und Leben&Wohnen

**Ab Frühjahr 2013
geöffnet!**

SONNENPLATZ®
Großschönau

A - 3922 Großschönau, Harmannsteinerstraße 120
Telefon: +43 (0) 720 / 720 819, Fax: +43 (0) 2815 77 270 - 40
E-Mail: office@probewohnen.at, Online: www.probewohnen.at

probewohnen.at
IM 1. EUROPÄISCHEN PASSIVHAUSDORF





Fa. Kartusch – Granitschmuck

Reinhart Kartusch
Rathausplatz 18, 3970 Weitra
Tel.: 02856/2331 (=auch FAX)
E-Mail: office@granitschmuck.at, www.granitschmuck.at

Uhren-Schmuck Kartusch wurde bereits 1955 vom Uhrmachermeister Paul Kartusch gegründet. 1998 übernahm der gelernte Goldschmied Reinhart Kartusch das Geschäft und übersiedelte 2006 in ein uraltes Bürgerhaus im Herzen von Weitra. Genau dort entstehen die einzigartigen Schmuckkreationen mit verschiedenen Edelsteinen und heimischem Granit. Der Granit, den wir verwenden und zu Ketten, Armbändern und Ohrschmuck verarbeiten, wird ausschließlich im Wald- und Mühlviertel abgebaut. Aus dem Mühlviertel stammt beispielsweise der hellgraue „Neuhauser“-Granit, den dunkelgrauen findet man in der Nähe von Gmünd und der rötlich-braune stammt vom Nebelstein in der Nähe von Weitra. Hochwertig ist der in Silber verarbeitete Granitschmuck ausgeführt: Ringe und Anhänger sind rhodiniert, damit ein optimaler Anlaufschutz gewährleistet ist. Darüber hinaus bietet das Unternehmen aber auch die gesamte Palette eines Uhren-Schmuck-Fachgeschäftes von modischem Gold- und Silber-, Perlen- und Bernsteinschmuck über Armband- und Großuhren, sowie Wecker und Pokale bis hin zu ausgefallenen Mineralien an, wobei die individuelle Kundenberatung des erfahrenen Goldschmiedes eine unverzichtbare Entscheidungshilfe bei der Auswahl darstellt.



Helene Jäger KG – Weihnachtsschmuck

Alexandra Kuttner
Kirchenplatz 109, 3970 Weitra
Tel.: 02856/2943; 0664/7808976, FAX: 02856/2943-30
Mail: office@helenejaeger.at, www.helenejaeger.at

Seit 50 Jahren wird nun schon der original Waldviertler Weihnachtsschmuck aus Stroh bei uns hergestellt. Mit viel Liebe zum Detail entstehen so qualitativ hochwertige und außergewöhnliche Stücke. Neben dem heimischen Kunsthandwerk findet man auch viele schöne Dinge für Haus und Garten zum Verschenken oder selber schenken. Nehmen Sie sich Zeit zum Stöbern und Staunen.

Fa. Josef Ruß - Glasschleifer

Böhmstraße 77/78, 3970 Weitra
Tel.: 02856/2472
E-Mail: mail@russ-weitra.at
www.russ-weitra.at

Lebende Werkstätte – Glasschleiferei in Weitra. Sehen Sie, wie Glas geschliffen wird, und erfahren Sie, was Glas ist und wie es hergestellt wird. Wir bieten Werkstattführungen nach Voranmeldung an.



Walter Kapeller – Kunsthandwerk

Steinbach 19, 3972 Bad Großpertholz
Tel.: 0676/9174480
E-Mail: schwammerlschnitzer@aon.at, www.schwammerlschnitzer.at

Schwammerl, Bäumchen, Sitzbänke, Blumentröge, „Runde Geburtstage“ (40, 50, ...), Saisonartikel: Kerzen, Sterne, Hasen. Masivholzprodukte, welche mit der Motorsäge geschnitten werden!

WaLaLa Waldviertler Land-Laden

Kerstin Gall
Rathausplatz 58, 3970 Weitra
Tel.: 0664/1257694
E-Mail: office@walala.at, www.walala.at

Schmeckt so herrlich WaLaLa! Bei einem Aufenthalt im Waldviertel lohnt sich ein Abstecher nach Weitra zum Waldviertel Land-Laden. Ein Besuch im WaLaLa bietet unseren Kunden einen Überblick über kulinarische und handwerkliche Spezialitäten des Waldviertels. Wir führen ein großes Sortiment an Qualitätsprodukten, die hauptsächlich aus der Region Waldviertel stammen und in einer ursprünglichen Ambiente angeboten werden.

Zwirnknopf Fiedler

Robert Fiedler
Langegasse 133, 3970 Weitra
Tel.: 02856/2235 (= auch FAX)
E-Mail: fiedler@knoepfe.co.at, www.knoepfe.co.at

Besuchen Sie die in Österreich EINZIGE Zwirnknopferzeugung in Weitra. Sie sind Augenzeuge der Herstellung dieses Produktes aus altem, traditionellem Handwerk. Der Zwirnknopf findet vorwiegend im hochwertigen Textilbereich Verwendung. Die handgefertigten Knöpfe in verschiedenen Arten und Größen sind aber auch für „kreative Handarbeit“ bestens geeignet und somit ein unverwechselbares Souvenir unserer Stadt. Ein Besuch lohnt sich. Sie sind uns gerne willkommen.

Kristallstudio Erwin Weber – Design aus Glas und Stein – seit mehr als 100 Jahren

Erwin Weber jun.
Hirschenwies 53, 3970 Moorbad Harbach
Tel.: 02858/52367
E-Mail: weber@kristallstudio.at, www.kristallstudio.at

Glaskunstbetrieb mit 100-jähriger Tradition. Umfangreiche Auswahl an handgefertigten Unikaten aus Kristallglas. Geschliffene, gravierte und bemalte Kristallglasartikel. Führung durch die Werkstätte. Weiterer Schwerpunkt im Angebot: Edelsteinschmuck und Waldviertler Granitschmuck aus eigener Werkstatt. Führung und Besuch der Ausstellungsräume kostenfrei! Unmittelbar im gleichen Haus gibt es einen Gasthof sowie ein Kaffeehaus. Ein idealer Rahmen für einen gelungenen Ausflug.

Waldviertler Kristallmanufaktur

Ing. Herbert Haumer
Lauterbach 47, 3970 Moorbad Harbach
Tel.: 02858/5241; 0664/2200560
E-Mail: steinschmuck@chello.at, www.kristallmanufaktur.at

In unserer Waldviertler Kristallmanufaktur stellen wir Kristallglas, Gravuren, Geschenkartikel aus Glas und Stein, Steinschmuck aus eigener Erzeugung her. Wir haben täglich für Sie geöffnet.





Gesundheits- und Biobauernhof

Elfriede und Martin Bruckner
Wörnharts 2, 3922 Gr.Schönau
Tel.: 02815/6373; 0664/4028637
E-Mail: biobauer.bruckner@gross.schoenau.at
www.gross.schoenau.at/biobauernhof

Auf unserem Gesundheits- und Biobauernhof kann man herrliche, ruhige, lustige, besinnliche Tage verbringen. In unserem Haus gibt es: Dampfbad, Sandbett – geheizt, Tepidarium; 600 m² großer Indoorspielplatz aus Naturholz; Katzen, Hasen, Meerschweinchen, Hühner, Hund; Wir führen einen Ackerbau- und Waldbetrieb. Familien, Gruppen wie Schulklassen, Einzelgäste sind herzlich willkommen.



Weiß Josef

Thaures 12, 3922 Gr.Schönau
Tel.: 02815/6296
E-Mail: josef.weiss@gross.schoenau.at, www.erpfi.at

Gemischter Betrieb, ca. 25 ha und 5 ha Wald. Biobetrieb seit 1995. Zwölf Mutterkühe, Saatgutvermehrung, Erdäpfelverkauf – ausschließlich ab Hof. Anbau bunter Erdäpfelsorten.



Maria und Franz Neugschwandtner

Thaures 14, 3922 Gr.Schönau
Tel.: 02815/6202 (auch FAX)
E-Mail: e.neugschwandtner@gmx.at

Besichtigung des Kuhstalls für Gruppen ab 15 Personen. Es werden Führungen durch den Liegeboxenlaufstall und den Melkstand, sowie Verkostung von Frischmilch, Molkereiprodukten und selbstgebackenen Kuchen angeboten. Neben Gummieuter melken und füttern der Tiere werden viele Informationen über Milchproduktion und Milchverarbeitung vermittelt. Um telefonische Voranmeldung wird gebeten.



„Rosi's Erlebnishof“ Baby- und Kinderbauernhof

Rosa Seidl
Schützenberg 6, 3970 Weitra
Tel.: 02856/3376; 0664/3772045
E-Mail: rosis.erlebnishof@aon.at
www.tiscover.at/rosis-erlebnishof

„Schule am Bauernhof“; Brot und Gebäck, ganzjährig „Apfelprogramm“; „Erpfi Programm“; Gemischter Betrieb mit Mutterkuhhaltung. „Urlaub am Baby- und Kinderbauernhof“; Tiere am Hof: Rinder, Schweine, Ponys, verschiedene Sorten Hühner, Hasen, Laufenten, Katzen, Meerschweinchen, Ziegen und Schafe – nicht ganzjährig.

Zimmermann Teigwaren

Paula Zimmermann
Walterschlag 15, 3970 Weitra
Tel.: 02856/3167, FAX: 02856/3757
E-Mail: office@zimmermanns-teigwaren.at
www.zimmermanns-teigwaren.at

Die Fa. Zimmermann hat in den letzten Jahren eine breite Palette hochwertiger Teigwaren in verschiedensten Formen und Geschmacksrichtungen kreiert. So reicht das große Sortiment von Chilispaghetti über Bärlauch-Bandnudeln, Zitronenhörnchen bis zu Steinpilzhütchen. Alle Grundstoffe stammen dabei aus dem Wald- und Weinviertel. Die schön gestaltete Nudelstubb in Walterschlag lädt zum Gustieren von über 80 verschiedenen Teigwarensorten ein und ist auf alle Fälle einen Besuch wert!

**Teigwarenfans können zwischen 80 geschmackvollen Sorten auswählen!
Genießen Sie neue kulinarische Nudelkreationen in Walterschlag bei Weitra**

Natürlich(es) aus dem Waldviertel



Bei Zimmermann's Teigwaren stammen alle Rohstoffe direkt von Bauern aus der Region. Die frisch aufgeschlagenen Eier aus Bodenhaltung sogar vom eigenen Betrieb. Für die Geschmacksstärke sorgen hochwertige Zutaten und weder Farbstoffe noch Aromastoffe werden über die Schwelle gelassen. Im Bio-Sortiment tummeln sich Bärlauchbandnudeln neben Chi-

lispaghetti und Knoblauchbandnudeln. Apfel-Zimt-Muscheln und Kakaohörnchen wetteifern mit Mohnbandnudeln und Zitronenhörnchen.

Ein Höchstgenuss für jeden Feinschmeckergaumen!

Gruppenführungen ab fünf Personen sind gegen Voranmeldung jederzeit möglich! Nach einem Rundgang durch

die Teigwarenerzeugung können Sie sich bei der Verkostung selber von der Qualität überzeugen und anschließend in der „Nudlstubb“ Ihre persönlichen Favoriten einkaufen. Die Führung mit der Verkostung dauert ca. 90 Minuten (Preis: 1,50 €/ Person).

Nach dem Besuch der Teigwarenerzeugung bieten sich zahlreiche Möglichkeiten die Regi-

on kennenzulernen: die gotische Hallenkirche in St. Wolfgang, die historische Kuenringerstadt Weitra mit dem prächtigen Renaissance Schloss, das Museum „Alte Textilfabrik“ oder das Brauhotel Weitra mit einer Führung durch die eigene Hausbrauerei.

Kontakt: Zimmermanns Teigwaren, Walterschlag 15, 3970 Weitra, Tel.: 02856/3467, E-Mail: office@zimmermanns-teigwaren.at





Elisabeth und Peter Höbarth

Oberlainsitz 1, 3971 St. Martin

Tel.: 0664/3836928

E-Mail: biohof@st-martin.eu

Biohof an der Lainsitz – Ferienwohnungen – Mostheuriger.
21 ha Grünland – davon 10 ha WF-Flächen, 7 ha Acker, 6 ha Wald.
Hackschnitzelheizung, Solar; Schweine, Mutterkühe.

Silva Nortica – Waldviertler Baumschulbetrieb

Martin Artner

Reichenau am Freiwald 9, 3972 Bad Großpertholz

Tel.: 02857/2970, FAX: 02857/25177

E-Mail: artner@biobaumschule.at

artner.biobaumschule.at

Biologisch produzierender Baumschulbetrieb im oberen Waldviertel auf über 800 m Seehöhe. Schwerpunkte: Alte Obstsorten, über 700 verschiedene Sorten an Apfel, Birne, Zwetschke, Kirsche, Marille, Pfirsich, Nuss,...; ca. 150 verschiedene Beerenobstarten und Sorten; über 300 historische Kletter-, Strauch- und Wildrosen; gesamtes Baumschulsortiment.



A-3972 Bad Großpertholz - Reichenau am Freiwald 9
Telefon +43 (0) 2857 / 2970 - Fax +43 (0) 2857 / 25177
Internet: <http://www.artner.biobaumschule.at>
E-Mail: artner@biobaumschule.at

Ein Dutzend gute Gründe

sich verantwortungsvoll zu entscheiden...

www.janetschek.at/nachhaltigkeit

Klimaschutz durch Öko-Druck



- konsequent ökologisch
- sozial verantwortungsvoll
- wirtschaftlich erfolgreich





Böhm- FENSTER

Waku Böhm Fenster GmbH
Tel 02862/52 4 77-0
Fax 02862/52 4 77-15
Industriestraße 4
A-3860 Heidenreichstein
verkauf@waku-boehm.at
www.waku-boehm.at

► Maschinenring Personal

Die besten Mitarbeiter im Land. 



Du suchst Arbeit - wir Dich!

8 Gründe, warum sich bereits 2173 Mitarbeiter für einen Job bei der Maschinenring Personal eGen entschieden haben:

- ✓ Faire und sichere Bezahlung
- ✓ Zeitersparnis bei der Jobsuche
- ✓ Arbeiten in der Region
- ✓ Individuelle Betreuung
- ✓ Abwechslungsreiche Tätigkeiten
- ✓ Zusatzkollektivunfallversicherung
- ✓ Flexible Zeiteinteilung
- ✓ Weiterbildung

Jetzt bewerben!

Deine Ansprechpartner vor Ort:

Maschinenring Waldviertel Nord
3830 Hans-Kudlich-Straße 2
Ansprechpartner: Witzmann Philipp
Tel.: 0664/9192682
E-Mail: philipp.witzmann@maschinenring.at

Maschinenring Zwettl-Weitra
3910 Pater-Werner-Deibl-Straße 4
Ansprechpartner: Tauchner Wolfgang
Tel.: 0664/4111296
E-Mail: wolfgang.tauchner@maschinenring.at



Maschinenring

BRIGITTE, WIR SCHAFFEN DAS MIT DEINER PENSION.

Ein spätes Frühstück im Kaffeehaus, ein nachmittäglicher Altstadt-Bummel, ein Abend in Mozarts Kleiner Nachtmusik ... unsere Tage sind zu schön, um ewig zu arbeiten. Aber was, wenn sich das alles dann hinten und vorne nicht ausgeht? **ZUKUNFTSPENSION^{PLUS}**.
Staatlich geförderte Zusatzpension mit 100% Kapitalgarantie.



Die Niederösterreichische
Versicherung